

**Уважаемые коллеги!**  
**Еще не подписались на 2013 год?**  
**Торопитесь!**  
**Весь ноябрь - скидка 10% при подписке на год!**

ЗАО "Издательский дом "Налоговые известия", 420107, РТ, г. Казань, ул. Спартаковская, Д.2, оф.254

тел.: (843)200-94-78, 200-94-88

e-mail: [nalog-iz@mail.ru](mailto:nalog-iz@mail.ru), [www.nalog-iz.ru](http://www.nalog-iz.ru)

**Образец заполнения платежного поручения**

Получатель ИНН 1660122127 КПП166001001 ЗАО "Издательский дом "Налоговые известия"	Сч.№	40702810000000006903
Банк получателя в ОАО «АИКБ «Татфондбанк» г. Казань	БИК Сч.№	049205815 30101810100000000815

**Счет №жСР – ж/2013 от 01.11.12**

№	Наименование платежа	Единица измерения	Количество	Сумма
1	Журнал «Спецрежим» январь – декабрь 2013 г.	компл.	1	2640-00
Скидка 10%:				264-00
Итого:				2376-00
Без НДС				-
Всего к оплате:				2376-00

**Всего к оплате: Две тысячи триста семьдесят шесть рублей 00 копеек. Без НДС.**

Директор



/Ю.П. Горбунова/



**Журнал «Спецрежим» выходит 1 раз в месяц.**

**Для своевременной доставки журнала убедительная просьба - указывать точный почтовый адрес доставки и контактный телефон. В случае отсутствия данной информации за недопоставку журналов редакция ответственности не несет.**

Оплата данного счета-оферты (ст.432 ГК РФ) свидетельствует о заключении сделки купли-продажи в письменной форме (п.3 ст.434 и п.3 ст.438 ГК РФ).



# Спецрежим

## РЕДАКЦИОННЫЙ СОВЕТ

М. А. Сафиуллин, руководитель  
УФНС России по РТ

Г. В. Шацко, заместитель руководи-  
теля УФНС России по РТ

Л. Н. Леонтьева, начальник отдела  
налогообложения юридических  
лиц УФНС России по РТ

Н. С. Мельникова, начальник от-  
дела работы с налогоплательщи-  
ками и СМИ УФНС России по РТ

А. В. Вахрушев, заместитель  
начальника отдела налогообло-  
жения юридических лиц УФНС  
России по РТ

Р. Н. Иртуганова, заместитель  
начальника отдела налогообло-  
жения физических лиц УФНС  
России по РТ

Н. Г. Гарифова, заместитель на-  
чальника отдела налогообло-  
жения физических лиц УФНС  
России по РТ

ЗАО «Издательский дом «На-  
логовые известия» – участник  
Ассоциации предприятий малого  
и среднего бизнеса Республики  
Татарстан

## СОДЕРЖАНИЕ №11 2012

### ИЗ ПЕРВЫХ УСТ

Марсель Имамов: «Взносы не платит каждый пятый  
индивидуальный предприниматель».....3

ЧТО? ГДЕ? КОГДА?.....6

МИНЭКОНОМИКИ РТ ИНФОРМИРУЕТ.....12

УФНС ПО РТ ИНФОРМИРУЕТ.....13

ОПФР ПО РТ ИНФОРМИРУЕТ.....15

ФСС ПО РТ ИНФОРМИРУЕТ.....16

КОММЕНТАРИЙ К ДОКУМЕНТАМ.....18

### ЗАКОНОПРОЕКТ

Страховые взносы для ИП в 2013 году вырастут.....24

### ГЛАВНАЯ ТЕМА

Пособия-2013: индексация и другие важные нюансы.....26

### ПО МАТЕРИАЛАМ СЕМИНАРА

Кадровые документы: готовимся к проверке.....29

### СДАЕМ ОТЧЕТ

Статистическая отчетность: что нужно знать «упрощенцу».....37

### УПРОЩЕНКА

Расходы «упрощенца»: как открыть закрытый перечень.....38

### ВМЕНЕНКА

Оказываем услуги по ремонту компьютеров:  
нюансы применения «вмененки».....41

### БУХГАЛТЕРУ НА ЗАМЕТКУ

Материнский капитал: частные вопросы .....50

### СПЕЦИФИКА

Создаете новую организацию? Оцените риски! .....54

БЕЗУПРЕЧНЫЙ ДОКУМЕНТ.....60

### ПРАВОСУДИЕ

Несовпадение юридического и фактического адреса:  
проблемы и последствия.....62

### ПОРТРЕТ

Профессия выбрала меня сама .....68

АРБИТРАЖ.....72

СПРАВКА.....74

### ПЯТИМИНУТКА

10 способов использования зубной пасты.....76

## Марсель Имамов: «Взносы не платит каждый пятый индивидуальный предприниматель»



В Татарстане основными плательщиками являются 500 крупных предприятий, которые формируют практически 90% бюджета Пенсионного фонда РТ. В основном, не платят мелкие предприятия и предприниматели. Управляющий Отделением Пенсионного фонда РФ по РТ Марсель Имамов рассказал о том, как собираются страховые взносы в Пенсионный фонд и что будет со ставками взносов в ближайшем будущем.

– **Какова динамика собираемости страховых взносов в Пенсионный фонд в Татарстане?**

– Сегодня доходная часть Пенсионного фонда республики составляет около 66 млрд рублей в год. Говорить о динамике собираемости некорректно, поскольку на протяжении последних 2-3 лет тариф менялся: сначала предприятия платили 26%, затем – 34%, а сейчас – 30%. Наверное, более показательной будет цифра коэффициента уплаты, который высчитывается от фонда оплаты труда в регионе (в Татарстане – более 300 млрд рублей). На сегодняшний день этот коэффициент – один из самых высоких в Российской Федерации и составляет около 98%.

– **Можете назвать объем собранных средств?**

– В 2011 году в бюджет Пенсионного фонда было собрано 45 млрд рублей. При этом надо учесть, что в 2011 году, во-первых, повысился тариф, во-вторых, изменилась предельная величина базы для начисления страховых взносов: если в 2010 году она была 463 тыс. рублей, и выше ничего не начислялось, то в 2011 году сумма увеличилась до 512 тыс. рублей, причем с нее платится 10%.

Оперативные данные на 1 июля 2012 года такие: за первое полугодие коэффициент собираемости составил 94%, в Пенсионный фонд поступило около 42 млрд рублей.

– **Какой российский регион собирает большее количество средств?**

– Это Ханты-Мансийский автономный округ, Чукотка, Якутия. В этих регионах мало предприятий, и они практически все представляют нефтегазовый сектор.

В Татарстане основными плательщиками являются 500 крупных предприятий, которые формируют практически 90% бюджета Пенсионного фонда. И они все платят. Не платят мелкие предприятия, которых огромное количество, но удельный вес их мал.

– **Долгов в Пенсионный фонд в республике много?**

– Коэффициент задолженности от начисленной суммы не превышает у нас 1,5%.

– **В суммарном выражении это сколько?**

– Это тоже «плавающая» цифра. Возьмем статистику, например на 1 июля. Долг составлял примерно 1,5 млрд рублей, из которых около 900 млн рублей – это «текущая» задолженность.

Накопленная задолженность перед Пенсионным фондом в Татарстане снижена нами с 3 млрд рублей до 2 млрд рублей, из них 600 млн рублей считаются «безнадежными». Мы уже не можем их взыскать, потому что есть обанкротившиеся предприятия и те, которые не ведут деятельность, сняты с учета, имея перед нами задолженность.

– **В год вы собираете 66 млрд рублей, а сколько нужно для выплаты пенсий?**

– В 2011 году было выплачено около 118 млрд рублей. В 2012 году мы должны собрать 62 млрд рублей, а выплатить – 128 млрд рублей.

– **То есть на выплату требуется в два раза больше, чем собирается?! Как образовывается такая разница?**

– Не надо путать понятия! Есть страховые взносы и есть иные выплаты. По страховым взносам, то есть по классическому варианту пенсионного обеспечения – выплатам пенсии по старости, дефицит составляет не более 30%. Это отчасти поправимо.

Сегодня государство взяло на себя дополнительные функции, которые осуществляет через Пенсионный фонд, – это выплаты по государственному пенсионному обеспечению, которые к страховому пенсионному обеспечению не имеют никакого отношения. Это выплата маткапитала, выплаты детям при потере кормильца, военные пенсии, пенсии по инвалидности. Эти выплаты и составляют «разрыв» между доходной и расходной частями бюджета ПФР.

– **Какая проблема есть на сегодняшний день у ПФР?**

– На сегодняшний день в республике зарегистрировано 127 тысяч индивидуальных предпринимателей, и каждый пятый из них не платит взносы в Пенсионный фонд.

– **А среди этих 127 тысяч сколько активно действуют?**

– Все они действующие предприниматели. ИП отличается от физического лица тем, что человек сам стоит на учете в Пенсионном фонде. И даже если он прекратил свою деятельность, долги

в ПФР у него остаются. Списывать эти долги нельзя, поскольку они его личные. В чем отличие налогов от страховых взносов? Налоги – это обязательные платежи, а страховые взносы – это возвратный платеж, и он персонифицирован. Поэтому, когда у нас спрашивают, почему Пенсионный фонд взыскивает даже копейку, мы отвечаем: «Это средства не предприятия, а конкретного человека».

**– Почему не платят индивидуальные предприниматели? Может быть, они чего-то недопонимают?**

– Приведу один пример. Обращается к нам женщина с претензией, что мы «украли» ее пенсию. Стали разбираться. Оказалось, что она 20 лет была предпринимателем и платила фиксированный платеж, который сегодня составляет 14 тыс. рублей в год. Этот платеж в свое время менялся. Я подсчитал, что за весь период ее работы ежегодный платеж составлял 7 тыс. рублей. После вопроса «Какую пенсию вы хотите получать?» женщина отвечает: «10 тыс. рублей в месяц». А если разделить 7 тыс. рублей на 12 месяцев, то в результате получится 600 рублей в месяц. Какой финансовый механизм позволит при уплате 7 тыс. рублей в год платить 10 тыс. рублей в месяц?! Ее ответ: «Пусть государство мне заплатит». А государство – это мы с вами, и чтобы заплатить, придется у кого-то забрать.

Об этом предприниматель не думает. Мнение большинства предпринимателей – заплатил в Пенсионный фонд и все. А основной вопрос – в том, сколько заплатил. Пенсия – это отложенный заработок. Руководитель вашего предприятия – это страховой агент, он обязан за вас перечислять эти средства в Пенсионный фонд.

**– Список предприятий-должников в ПФР с течением времени меняется?**

– Список практически не меняется. В Татарстане, в отличие от других регионов, в числе должников нет бюджетных учреждений. Раньше в должниках были детские сады, школы и т.п., но правительство республики предприняло активные меры для изменения ситуации. Наши коллеги из многих других регионов считают, что это огромный прорыв.

**– Предприниматели спрашивают, что будет со ставками страховых взносов – увеличат или понизят? К чему готовиться?**

– В стратегии развития пенсионной системы предлагается сохранить действующий тариф, который на 2013 год установлен в размере 22% и 10% с сумм, превышающих величину базы начисления страховых взносов (512 тыс. рублей). То есть ни о каких «грабительских» тарифах речь не идет.

*9 января еще можно будет уведомить о переходе на УСН с 2013 года*

Письмо Минфина России от 11 октября 2012 г. № 03-11-06/3/70 содержит разъяснения о том, в какие сроки подаются документы для перехода с ЕНВД на УСН с 1 января 2013 года.

Ведомство напомнило о том, что в силу вступили положения НК РФ об уведомительном порядке перехода на УСН, а с 1 января применение ЕНВД станет добровольным. При переходе на УСН с нового года, по новой редакции НК РФ, необходимо подать уведомление не позднее 31 декабря. Однако в этом году 31 декабря будет выходным днем, значит, днем окончания срока считается ближайший следующий за ним рабочий день. Следовательно, предельный срок подачи уведомления о переходе на УСН с 1 января 2013 года переносится на 9 января 2013 года.

Чтобы быть снятым с учета в качестве плательщика ЕНВД, налогоплательщик должен подать в налоговый орган заявление в течение пяти дней со дня перехода на иной режим налогообложения. При переходе на УСН с 2013 года такое заявление с учетом праздничных дней подается до 15 января 2013 года. Датой снятия с учета налогоплательщика ЕНВД в этом случае считается дата перехода на иной режим налогообложения.

*В балансе для малого бизнеса не будет дебиторки, основных средств, и не только*

Минюст зарегистрировал приказ Минфина России о формах бухгалтерности для субъектов малого предпринимательства

В приказ Минфина России от 2 июля 2010 г. № 66н «О формах бухгалтерской отчетности организаций» вносятся изменения приказом от 17 августа 2012 г. № 113н, прошедшим регистрацию в Минюсте 4 октября. В частности, вводится Приложение 5 «Формы бухгалтерского баланса и отчета о прибылях и убытках субъектов малого предпринимательства».

В активе баланса будут статьи: 1) Материальные внеоборотные активы; 2) Нематериальные, финансовые и другие внеоборотные активы; 3) Запасы; 4) Денежные средства и денежные эквиваленты; 5) Финансовые и другие оборотные активы.

В пассиве баланса останутся: 1) Капитал и резервы; 2) Долгосрочные заемные средства; 3) Другие долгосрочные обязательства; 4) Краткосрочные заемные средства; 5) Кредиторская задолженность; 6) Другие краткосрочные обязательства.

В отчете о прибылях и убытках будут следующие строки: 1) Выручка; 2) Расходы по обычной деятельности; 3) Проценты к уплате; 4) Прочие доходы; 5) Прочие расходы; 6) Налоги на прибыль (доходы); 7) Чистая прибыль (убыток).

Баланс для малого бизнеса не будет содержать разделов. Его составление на отчетные даты в течение года не предусмотрено (только на 31 декабря).



Среди прочего, разработчики, по-видимому сочли, что, например, дебиторская задолженность для малого бизнеса настолько незначительный показатель, что не заслуживает выведения в отдельную статью баланса. Основные средства также «спрятаны» в статье «Материальные внеоборотные активы», а нераспределенная прибыль – в «капитале и резервах». Видимо, по мнению разработчиков, совершенно не важно отделять ее от уставного капитала.

## УСН

### *«Упрощенцы» могут учитывать единовременную выплату к отпуску*

Ранее Минфин России разъяснял, что единовременные выплаты к отпуску можно учесть в расходах при расчете налога на прибыль, если эта выплата является элементом системы оплаты труда (письмо от 15 мая 2012 г. № 03-03-10/47). Теперь чиновники финансового ведомства сообщили, что аналогичный подход можно применять при расчете единого налога по УСН (письмо от 24 сентября 2012 г. № 03-11-06/2/129).

Как известно, налогоплательщики, применяющие упрощенную систему налогообложения, могут учитывать расходы на оплату труда (подпункт 6 пункта 1 статьи 343.16 НК РФ). Данные расходы списываются в порядке, установленном статьей 255 НК РФ (пункт 2 статьи 346.16 НК РФ). В статье 255 НК РФ предусмотрено, что в расходы на оплату труда включаются любые начисления работникам в денежной или натуральной форме, предусмотренные законодательством РФ, трудовыми или коллективными договорами.

### *При переходе с УСН с объектом «доходы» на ОСН, остаточная стоимость ОС не определяется*

Если основное средство было приобретено и оплачено в момент применения упрощенной системы налогообложения с объектом «доходы», то при переходе на общий режим налогообложения остаточная стоимость такого ОС не определяется. Об этом напомнила ФНС России в письме от 2 октября 2012 г. № ЕД-4-3/16539@.

Правило расчета остаточной стоимости основного средства при переходе с УСН на общий режим налогообложения приведено в пункте 3 статьи 346.25 Налогового кодекса РФ. Предусмотрено, что остаточная стоимость в данном случае определяется путем уменьшения стоимости этих основных средств и нематериальных активов на сумму расходов, определяемую за период применения УСН.

Однако в случае использования «упрощенки» с объектом налогообложения «доходы», данное правило применять нельзя. Дело в том, что налогоплательщики, применяющие УСН с объектом налогообложения в виде доходов, не учитывают суммы понесенных ими расходов.

Поэтому, если основное средство было приобретено и оплачено организацией в период применения УСН с объектом налогообложения

«доходы», то остаточная стоимость такого ОС на момент перехода на общий режим налогообложения не определяется.

*ИП на УСН «доходы» не может учесть взносы в ФСС по договору добровольного страхования*

ИП (УСН, объект налогообложения «доходы») уплачивает взносы в ФСС по договору добровольного страхования. Может ли он уменьшить налоговую базу по единому налогу на сумму таких взносов? В Минфине России полагают, что это невозможно (письмо от 10 октября 2012 г. № 03-11-11/301).

Чиновники ссылаются на положения пункта 3 статьи 346.21 НК РФ. В соответствии с данной нормой «упрощенцы» (объект «доходы») вправе учитывать затраты на уплату:

- страховых взносов на обязательное пенсионное страхование и обязательное социальное страхование на случай временной нетрудоспособности и в связи с материнством;
- страховых взносов на обязательное медицинское страхование;
- страховых взносов на обязательное социальное страхование от несчастных случаев на производстве и профессиональных заболеваний;
- пособий по временной нетрудоспособности.

Что же касается страховых взносов по договорам добровольного страхования, то в НК РФ нет нормы, позволяющей учитывать соответствующие расходы при формировании налоговой базы по УСН.

*При УСН уплаченный в бюджет НДС увеличивает доходы, но не включается в расходы*

ИП, применяющий УСН с объектом налогообложения «доходы минус расходы», выставил покупателю счет-фактуру с НДС и перечислил сумму НДС в бюджет.

В соответствии с подпунктом 1 пункта 5 статьи 173 НК РФ в случае выставления лицами, не являющимися плательщиками НДС, покупателю товаров (работ, услуг) счета-фактуры с выделением суммы НДС эта сумма подлежит уплате в бюджет, – с такого напоминания начал Минфин России в письме от 21 сентября 2012 г. № 03-11-11/280.

Учет доходов от реализации и внереализационных доходов при УСН ведется в соответствии со статьями 249 и 250 НК РФ. Не увеличивается налоговая база при основаниях, перечисленных в статье 251 НК РФ. Уменьшение доходов на суммы НДС, уплаченные неплательщиками НДС, указанными статьями не предусмотрено.

*Перечень расходов при УСН является исчерпывающим*

Подпункт 22 пункта 1 статьи 346.16 НК РФ предусматривает в качестве расходов суммы налогов и сборов, уплаченных согласно законодательству РФ о налогах и сборах (единственное исключение,



предусмотренное данным пунктом – налог, уплаченный в связи с применением УСН).

Далее Минфин России делает парадоксальный вывод: «В этой связи при исчислении налоговой базы в составе расходов, уменьшающих доходы, должны учитываться суммы только тех налогов и сборов, от уплаты которых налогоплательщики, применяющие упрощенную систему налогообложения, не освобождены» (по-видимому, по логике ведомства, НДС, выделенный плательщиком УСН в счете-фактуре, уплачивается не в соответствии с законодательством РФ).

«Учитывая изложенное, суммы НДС, выделенные в счетах-фактурах, выставленных покупателям товаров (работ, услуг) налогоплательщиками, применяющими УСН, и уплаченные ими в бюджет, при определении налоговой базы в составе расходов не учитываются» (письмо Минфина России от 21 сентября 2012 г. № 03-11-11/280).

### *Патентная система налогообложения*

*Регионы могут устанавливать дополнительный перечень видов деятельности для «патента»*

В письме Минфина России от 26 сентября 2012 г. № 03-11-10/44 разъясняется, какие виды предпринимательской деятельности вправе осуществлять ИП на основе новой патентной системы налогообложения. Так, помимо перечня видов предпринимательской деятельности, установленных пунктом 2 статьи 346.43 НК РФ, субъекты РФ имеют право составлять дополнительный перечень видов предпринимательской деятельности, относящихся к бытовым услугам в соответствии с ОКУН.

Кроме того, дифференцировать размер потенциального дохода для целей исчисления стоимости патента регионы вправе в том случае, если такая дифференциация предусмотрена ОКУН.

Перечень видов предпринимательской деятельности, подпадающих под применение ПСН приведен в Законе РТ от 29 сентября 2012 г. № 65-ЗРТ (*подробнее читайте на с.18*).

### *ЕНВД*

*К1 в 2013 году может оказаться равным 1,569*

На сайте Минэкономразвития опубликован проект приказа, устанавливающего величину коэффициента-дефлятора К1, используемого для целей расчета налоговой базы по ЕНВД, на 2013 год. Предлагается сделать его равным 1,569.

*Право на ЕНВД: учитываются ли объекты, переданные в аренду*

Минфин России в письме от 10 октября 2012 г. № 03-11-11/302 разъяснил, что транспортные средства, находящиеся в собственности налогоплательщика, но переданные им в аренду другим лицам, не

учитываются, когда решается вопрос, вправе ли налогоплательщик применять ЕНВД.

«Под количеством имеющихся на праве собственности или ином праве (пользования, владения и (или) распоряжения) ТС следует понимать количество ТС, предназначенных для оказания платных услуг по перевозке пассажиров и грузов. В число ТС, имеющихся у налогоплательщика, включаются ТС независимо от их эксплуатационного состояния, то есть как используемые в деятельности, так и находящиеся в течение налогового периода в ремонте, простаивающие, находящиеся на консервации и т.п., а также ТС, полученные по договору лизинга (аренды).

К указанным транспортным средствам не относятся имеющиеся у налогоплательщиков на праве собственности и (или) ином праве транспортные средства, используемые для осуществления иной предпринимательской деятельности, облагаемой в рамках иного режима налогообложения, в частности, переданные в аренду», — указывает ведомство.

### *Как считать работников для перехода на уплату ЕНВД в 2013 году*

Для определения возможности применять систему налогообложения в виде ЕНВД в 2013 году налогоплательщикам необходимо учитывать среднюю численность работников в целом за 2012 год. Так, если за 2012 год средняя численность работников организации превышает 100 человек (по всем видам деятельности), то такая организация не вправе перейти с 1 января 2013 года на уплату единого налога

При этом плательщик, утративший в каком-либо из налоговых периодов (кварталов) календарного года право применять ЕНВД в связи с превышением ограничения по средней численности работников, вправе вновь перейти на уплату единого налога только со следующего календарного года, если средняя численность работников за предшествующий календарный год у него не превышает 100 человек. Указанные изменения введены в главу 26.3 НК РФ Федеральным законом от 25 июня 2012 г. № 94-ФЗ (письмо Минфина России от 31 августа 2012 г. № 03-11-06/3/64).

### *На сумму ЕНВД фактическое количество дней работы не влияет*

Пунктом 2 статьи 346.29 НК РФ определено, что налоговой базой для исчисления суммы ЕНВД признается величина вмененного дохода, рассчитываемая как произведение базовой доходности по определенному виду предпринимательской деятельности, исчисленной за налоговый период, и величины физического показателя, характеризующего данный вид деятельности.

При этом норма, позволявшая налогоплательщикам единого налога рассчитывать налоговую базу по ЕНВД с учетом фактического времени осуществления деятельности, отменена Федеральным законом от 2 июля 2008 г. № 155-ФЗ с 1 января 2009 года.

Таким образом, корректировать сумму ЕНВД с учетом фактического времени при осуществлении розничной торговли через магазин в течение неполного календарного месяца неправомерно (письмо ФНС России от 11 сентября 2012 г. № АС-4-3/15122@).

## НДФЛ

### *ИП могут получать вычет на лечение наравне со всеми*

При определении налоговой базы по НДФЛ гражданин имеет право на получение социального вычета в сумме, уплаченной им в течение года за услуги по лечению, предоставленные ему медицинскими учреждениями РФ, а также уплаченной за услуги по лечению, в частности, супруга или супруги. Вычет предоставляется и в размере стоимости медикаментов, назначенных лечащим врачом и приобретаемых за счет собственных средств (подпункт 3 пункта 1 статьи 219 НК РФ). Вычет предоставляется, если лечение производится в медучреждениях, имеющих соответствующие лицензии, и при наличии документов, подтверждающих фактические расходы на лечение или приобретение медикаментов.

Индивидуальные предприниматели имеют такое же право на получение социального вычета на лечение, как и граждане, не осуществляющие предпринимательскую деятельность. Но нужно учитывать, что право на получение вычета по НДФЛ можно реализовать только в том случае, если в течение налогового периода получены доходы, облагаемые НДФЛ по ставке 13%. В таком случае ИП может заявить вычет в декларации по НДФЛ, подаваемой в налоговый орган по окончании года в сроки, установленные статьей 229 НК РФ. Такие разъяснения даны Минфином России в письме от 4 октября 2012 г. № 03-04-05/8-1144.

### *Для двойного детского вычета справка от второго родителя нужна ежемесячно*

В письме от 12 октября 2012 г. № 03-04-05/8-1195 Минфин России напомнил, что справку с места работы второго родителя, отказавшегося от получения стандартного вычета, работодатель, предоставляющий двойной вычет первому родителю, должен запрашивать ежемесячно.

Причина как минимум в том, что вычет действует до месяца, в котором доход налогоплательщика, исчисленный нарастающим итогом с начала налогового периода, превысил 280 000 рублей. Это касается и права на получение вычета вторым супругом, от которого он отказался.

К тому же, если справка не предъявляется ежемесячно, то возможны накладки, такие, как изложено в обращении. Задним числом выяснилось, что второй супруг, сменив место работы, тоже получал вычет в течение нескольких месяцев. Следовательно, супруга в этот период не имела права на вычет в двойном размере, который получала. В итоге, перерасчет должен сделать именно ее работодатель.

## *Господдержка предпринимателей: шаг навстречу переменам*

В сфере господдержки малого и среднего предпринимательства РТ произошли структурные изменения. 11 октября 2012 года Президентом РТ был подписан Указ о передаче Министерству экономики функций госрегулирования в области поддержки и развития малого и среднего предпринимательства. В настоящее время все функции и полномочия по поддержке малого и среднего предпринимательства в полном объеме осуществляются Министерством экономики.

«Эта работа для нас не является абсолютно новой, она органично интегрируется в ту работу, которую мы уже проводим в части мероприятий по развитию инвестиционной и инновационной деятельности, территориальному развитию, развитию конкуренции и т.д.», – отметил министр экономики Мидхат Шагиахметов.

Министерство экономики планирует реализовать ряд дополнительных инициатив:

1. Работа по улучшению предпринимательского климата в РТ, в том числе и в рамках реализации стандарта АСИ и национальных предпринимательских инициатив. В рамках совместной активной работы с другими регионами будет обобщаться и тиражироваться в республике лучшая российская практика по поддержке предпринимательства;

2. Налаживание совместной системной работы в муниципалитетах по поддержке малого и среднего бизнеса;

3. Развитие предпринимательства в инновационной сфере. Проводимая министерством работа по развитию инновационной деятельности будет объединена с программами поддержки малого и среднего бизнеса и др.

Для осуществления переданных функций и реализации перечисленных инициатив по поддержке малого и среднего предпринимательства в составе Министерства экономики создан Департамент поддержки предпринимательства. Заместителем министра экономики – начальником департамента назначен Рустем Рафкатович Сибгатуллин.

Несмотря на структурные изменения в сфере господдержки малого и среднего предпринимательства РТ, все соответствующие программы, объявленные в республике ранее, продолжают функционировать.

В ближайшее время будет объявлен конкурс «Молодой предприниматель Татарстана-2012» в рамках республиканской программы поддержки молодежного предпринимательства, победитель которого примет участие во всероссийском этапе аналогичного конкурса.

«Все решения будут публичными и прозрачными, чтобы каждый предприниматель, подавший заявку, четко знал, почему он победитель или, напротив, по каким факторам он не признан таковым», – заверил глава Минэкономики РТ.

## ***Значение досудебного порядка урегулирования споров***

Важным средством совершенствования правосудия является реализация досудебной процедуры урегулирования споров во взаимоотношениях налогоплательщиков с государством. Досудебное обжалование актов налоговых органов и действий (бездействия) их должностных лиц в вышестоящем налоговом органе было установлено более 10 лет назад – с момента принятия части первой Налогового кодекса РФ. Однако данную процедуру налогоплательщики применяли нечасто, предпочитая ей обжалование решений в судебном порядке.

Введение обязательного порядка обжалования решений, вынесенных по результатам выездной или камеральной налоговой проверки, способствует сокращению налоговых споров в судах.

Административный порядок обжалования актов налоговых органов, рассмотрения жалобы и принятия решения по ней предполагает упрощенное производство по поданной жалобе, регламентированное главами 19-20 НК РФ.

В настоящее время Налоговым кодексом РФ предусмотрены две процедуры административного обжалования указанных видов решений налогового органа в вышестоящем налоговом органе:

- апелляционный порядок обжалования;
- общий порядок обжалования.

Выбор одной из применяемых процедур зависит от того, вступило ли в силу обжалуемое решение на момент обращения с жалобой. Если решение не вступило в силу, оно может быть обжаловано в апелляционном порядке (в течение 10 рабочих дней с момента вручения решения налогоплательщику). Если же к моменту обжалования такое решение уже вступило в силу, то на основании пункта 3 статьи 101.2 НК РФ оно может быть обжаловано в вышестоящем налоговом органе, но уже на общих основаниях, предусмотренных статьями 139-141 НК РФ (в течение трех месяцев с момента получения и в течение года с момента его вынесения).

Иные ненормативные правовые акты, а также действия или бездействие налоговых органов и их должностных лиц могут быть обжалованы в суде без предварительного рассмотрения жалобы в вышестоящем налоговом органе.

Вместе с тем, досудебное обжалование имеет ряд несомненных преимуществ перед судебным:

- во-первых, при подаче жалобы в вышестоящий налоговый орган, в отличие от обращения с иском в суд, не нужно платить госпошлину;
- во-вторых, нормами законодательства установлены определенные сроки рассмотрения жалобы налогоплательщика – это месяц

со дня получения жалобы, этот срок может быть продлен на 15 рабочих дней в случае необходимости затребования дополнительной информации. В суде же рассмотрение искового заявления может продлиться и два месяца, и три, а то и до полугода;

– в-третьих, при рассмотрении жалобы не обязательно присутствие заявителя, что особенно актуально для налогоплательщиков, проживающих в отдаленных от г. Казани районах.

## *Как создать свой бизнес?*

Брошюру «Свой бизнес» в помощь начинающему предпринимателю разработали специалисты Федеральной налоговой службы России. Она содержит пошаговую инструкцию о том, как основать свое дело и стать индивидуальным предпринимателем.

Специалисты налоговой службы подробно рассказали о том, как основать свое дело, создать организацию или стать индивидуальным предпринимателем, выбрать режим налогообложения и избежать проблем при налоговых проверках.

Брошюра в легкой и доступной форме объясняет процесс взаимодействия с налоговыми органами в части: государственной регистрации, прав и обязанностей налогоплательщиков, выбора режима налогообложения, как платить налоги, налога на доходы физических лиц, налога на добавленную стоимость, упрощенной системы налогообложения, упрощенной системы налогообложения на основе патента, едином сельскохозяйственном налоге, едином налоге на вмененный доход для отдельных видов деятельности, оформления платежного поручения, применения контрольно-кассовой техники, налоговых проверок, внесения изменений в ЕГРИП, прекращения деятельности индивидуального предпринимателя.

По каждому случаю взаимодействия с налоговыми органами дана четкая инструкция-рекомендация, при необходимости дополнительная информация, разъяснения, примеры, образцы, шаблоны.

На сайте Управления ФНС России по Республике Татарстан вы найдете ее в рубрике «Государственная регистрация юридических лиц и индивидуальных предпринимателей» - Брошюра «Свой бизнес» (индивидуальному предпринимателю) и Брошюра «Свой бизнес» (юридическому лицу).

## **Уважаемые читатели!**

Приглашаем Вас стать гостем рубрики «Портрет». У Вас есть уникальная возможность заявить о себе как о личности и о профессионале!

Ждем ваших звонков по телефону (843) 200-94-88

e-mail: [nalog-iz@mail.ru](mailto:nalog-iz@mail.ru)



## *Осталось меньше года*

Отделение ПФР по Республике Татарстан напоминает, что для вступления в правоотношения по обязательному пенсионному страхованию в целях уплаты дополнительных страховых взносов на накопительную часть трудовой пенсии осталось меньше 1 года, т.е. подать заявление о вступлении в Программу государственного софинансирования пенсии можно до 1 октября 2013 года.

Для подачи заявления о вступлении в Программу необходимо обратиться в территориальный орган ПФР по месту жительства, либо к работодателю, либо в организацию, с которой ПФР заключило соглашение о взаимном удостоверении подписей (трансфер-агент центры). Для подачи заявления в электронном виде необходимо зарегистрироваться на интернет-портале государственных и муниципальных услуг ([www.gosuslugi.ru](http://www.gosuslugi.ru)) в разделе «Личный кабинет».

Добровольные взносы на накопительную часть своей трудовой пенсии необходимо уплатить в размере от 2 000 руб. до 12 000 руб., только в этом случае государство осуществит софинансирование пенсии, т.е. удвоит ваш взнос – внесет на Ваш «пенсионный» счет такую же сумму. Максимальная сумма взносов, подлежащая софинансированию государством, составляет 12 000 руб. в год.

Для уплаты взносов необходимо написать заявление в бухгалтерию об удержании взносов из заработной платы либо сформировать квитанцию с заполненными реквизитами (баннер «Бланки документов») и обратиться в любое кредитное учреждение. Уплатить добровольные взносы можно с использованием банковской карты, также по безналичному расчету (<https://uslugi.tatar.ru/pension-fund>), обратившись на Портал государственных и муниципальных услуг Республики Татарстан ([www.uslugi.tatar.ru](http://www.uslugi.tatar.ru)), произвести уплату дополнительных страховых взносов с использованием пластиковой кредитной карты (эквайринговое обслуживание). При этом комиссия за уплату взносов не взимается и обращения со стороны граждан в кредитные учреждения не требуется.

**Обратите внимание!** Для получения софинансирования уже за 2012 год необходимо подать заявление и уплатить дополнительные страховые взносы – до 25 декабря 2012 год.

**Пенсионная справочная (автоинформатор):** (843) 555-74-74

**Горячая линия:** (843) 279-27-27

**Колл-центр по вопросам программы госсофинансирования пенсии:** 8-800-505-55-55

**Интернет-сайты:** [www.pfrf.ru](http://www.pfrf.ru), [www.pfrt.ru](http://www.pfrt.ru)

**Видеоблог управляющего:** [blog.pfrt.ru](http://blog.pfrt.ru)

**Twitter:** [http://twitter.com/PFR\\_TATARSTAN](http://twitter.com/PFR_TATARSTAN)

## *Памятка по сдаче отчетности с применением ЭЦП*

Региональное отделение ФСС по РТ предлагает вам воспользоваться возможностью сдачи расчетов по начисленным и уплаченным страховым взносам по форме 4-ФСС РФ в электронном виде с применением электронно-цифровой подписи.

Технология приема расчетов страхователей по начисленным и уплаченным страховым взносам по форме 4-ФСС в электронном виде с применением ЭЦП утверждена приказом ФСС РФ от 21 марта 2011 г. № 53 и размещена на сайте ФСС РФ по адресу <http://f4.fss.ru>.

Указанная технология позволяет направлять расчет по форме 4-ФСС в электронном виде из любого места, имеющего подключение к сети интернет. Кроме того, предусмотрена возможность сдачи отчета в электронном виде с ЭЦП на внешнем носителе.

Для осуществления сдачи отчета по форме 4-ФСС в электронном виде страхователю необходимо получить у удостоверяющего центра уникальную ЭЦП, содержащую информацию о регистрационном номере страхователя и его коде подчиненности, а также средство криптозащиты информации (сертификат ключа). Список удостоверяющих центров расположен на сайте ГУ - РО ФСС РФ по РТ.

Для подготовки расчета по начисленным и уплаченным страховым взносам в ФСС РФ по форме 4-ФСС в электронном виде ФСС РФ предлагает страхователям воспользоваться бесплатным сервисом подготовки расчета с использованием поисково-мониторинговой системы Фонда (портал Фонда – <http://fz122.fss.ru>), предварительно получив расширенные права доступа для работы на портале Фонда.

Указанный сервис доступен всем страхователям.

Сдача отчетности в ФСС РФ в электронном виде дает вам ряд преимуществ:

- упрощается работа бухгалтера при подготовке расчета;
- экономится время на сдачу отчетности непосредственно во время отчетного периода;
- существует возможность получения универсального ключа ЭЦП, позволяющего подписывать электронную отчетность в налоговые органы и все внебюджетные фонды.

К преимуществам работы страхователя с порталом Фонда относятся следующие возможности:

- сверка взаиморасчетов с Фондом и их последующий просмотр в режиме online, не выходя из офиса;
- просмотр результатов камеральных и выездных проверок;
- просмотр регистрационных данных;
- получение информации о плановых выездных проверках;
- просмотр отчетных форм 4-ФСС за несколько лет;
- получение аналитической и статистической информации.

По всем возникающим вопросам по сдаче отчетности в электронном виде с использованием ЭЦП и регистрации на портале Фонда обращайтесь в филиал ГУ – РО ФСС РФ по РТ по месту регистрации в качестве страхователя.

### **Новые технологии помогают оперативнее взыскать задолженность по платежам в ФСС**

Региональное отделение ФСС по РТ с сентября текущего года перешло на электронный документооборот при исполнении инкассовых поручений и платежных требований.

Теперь инкассовые поручения по взысканию задолженности по взносам, пеням и штрафам с расчетных счетов плательщиков - юрлиц и ИП будут направляться в банки только электронно.

В настоящий момент новым способом уже было передано в банки около 5 000 инкассовых поручений. Что дает переход на осуществление расчетов в электронном виде инкассовых поручений? Это позволяет упростить процедуру подготовки и обработки платежных документов, сократить сроки их передачи, а самое главное – повысить эффективность взыскания задолженности по страховым взносам, пени и штрафам со стороны страхователей.

#### **Благотворительный фонд помощи детям, больным лейкемией, РТ им. А.Вавиловой**

Фонд помогает детям и их родителям в борьбе с раком. Этот диагноз – не приговор, своевременное лечение может спасти жизнь ребенка.

#### **Поможем детям вместе!**

**Звоните по тел. в Казани:** (843) 263-95-38

**Пишите по адресу:** 420140, г.Казань, ул. Ю.Фучика, д.106а, кв.178

**Шлите письма:** [angela-vavilova@yandex.ru](mailto:angela-vavilova@yandex.ru)

Банковские реквизиты Фонда для перечисления средств в рублях:

р/сч. 407 038 106 000 200 001 98 в «Ак Барс» Банке,

БИК 049 205 805, ИНН 166 006 44 36, КПП 166 001 001,

к/сч. 301 018 100 000 000 008 05.

В назначении платежа нужно указать: «Благотворительная помощь. НДС не облагается».

#### **Акция «Добрая SMS-ка» – самый простой способ помощи фонду им. А.Вавиловой**

Желая помочь детям, больным раком, Вы можете отправить со своего телефона SMS со словом «ДЕТИ» на номер **5075**. С Вашего счета будет снято от 15 до 50 рублей (в зависимости от оператора). Все деньги пойдут на лечение онкобольных детей.

Информация о расходовании средств, собранных в ходе акций, отражена на сайте фонда ([www.angela-vavilova.ru](http://www.angela-vavilova.ru)).

*Закон Республики Татарстан  
от 29 сентября 2012 г. № 65-ЗРТ  
«О введении на территории РТ  
патентной системы налогообложения»*

С 1 января 2013 года на территории Республики Татарстан вводится патентная система налогообложения. Установлены размеры потенциально возможного к получению индивидуальным предпринимателем годового дохода на единицу физического показателя деятельности индивидуального предпринимателя и максимального потенциально возможного годового дохода по каждому из видов предпринимательской деятельности, в частности ритуальные, обрядовые, экскурсионные, ветеринарные услуги, деятельность такси.

Закон Республики Татарстан от 3 октября 2008 г. № 81-ЗРТ «О возможности применения ИП упрощенной системы налогообложения на основе патента на территории Республики Татарстан» признан утратившим силу.

В приложении к Закону № 65-ЗРТ приведены размеры потенциально возможного к получению ИП годового дохода по видам предпринимательской деятельности.

Таблица 1

**Размеры потенциально возможного к получению ИП годового дохода  
по видам предпринимательской деятельности, тыс. руб.**

№ п/п	Вид предпринимательской деятельности	Физический показатель*	На территории Республики Татарстан, за исключением го- родов с численностью населения более 1 млн человек		На территории города с числен- ностью населения более 1 млн человек	
			размер потен- циально воз- можного к по- лучению годо- вого дохода на 1 единицу физ- показателя дея- тельности ИП	максимальный размер потен- циально воз- можного к по- лучению годо- вого дохода 1 единицу физ- показателя дея- тельности ИП	размер потен- циально воз- можного к по- лучению годо- вого дохода на 1 единицу физ- показателя дея- тельности ИП	максимальный размер потен- циально воз- можного к по- лучению годо- вого дохода
1	2	3	4	5	6	7
1	Ремонт и пошив швейных, меховых и кожаных из- делий, головных уборов и изделий из текстильной галантереи, ремонт, пошив и вязание трикотажных изделий	численность ра- ботников, вклю- чая ИП	310	1 000	370	5 000

1	2	3	4	5	6	7
2	Ремонт, чистка, окраска и пошив обуви		310	1 000	370	5 000
3	Парикмахерские и косметические услуги		310	1 000	370	5 000
4	Химчистка, крашение и услуги прачечных		310	1 000	370	5 000
5	Изготовление и ремонт металлической галантереи, ключей, номерных знаков, указателей улиц		310	1 000	370	5 000
6	Ремонт и техобслуживание бытовой радиоэлектронной аппаратуры, бытовых машин и бытовых приборов, часов, ремонт и изготовление металлоизделий		310	1 000	370	5 000
7	Ремонт мебели		310	1 000	370	5 000
8	Услуги фотоателье, фото- и кинологаторий		310	1 000	370	5 000
9	Техобслуживание и ремонт автотранспортных и мототранспортных средств, машин и оборудования		540	3 000	600	5 000
10	Оказание автотранспортных услуг по перевозке грузов автомобильным транспортом	транспортное средство	270	3 000	600	5 000
11	Оказание автотранспортных услуг по перевозке пассажиров автомобильным транспортом					
11.1	Деятельность такси	транспортное средство	250	3 000	500	5 000
11.2	Оказание автотранспортных услуг по перевозке пассажиров, за исключением деятельности такси		1 000	3 000	1 800	5 000
12	Ремонт жилья и других построек	численность работников, включая ИП	310	1 000	370	5 000

1	2	3	4	5	6	7
13	Услуги по производству монтажных, электромонтажных, санитарно-технических и сварочных работ		310	1 000	370	5 000
14	Услуги по остеклению балконов и лоджий, нарезке стекла и зеркал, художественной обработке стекла		310	1 000	370	5 000
15	Услуги по обучению населения на курсах и по репетиторству		310	1 000	310	5 000
16	Услуги по присмотру и уходу за детьми и больными		310	1 000	310	5 000
17	Услуги по приему стеклопосуды и вторичного сырья, за исключением металлолома		310	1 000	370	5 000
18	Ветеринарные услуги		310	1 000	370	5 000
19	Сдача в аренду (наем) жилых и нежилых помещений, дач, земельных участков, принадлежащих ИП на праве собственности					
19.1	Сдача в аренду (наем) жилых помещений, дач, принадлежащих ИП на праве собственности	объект аренды	260	10 000	300	10 000
19.2	Сдача в аренду (наем) нежилых помещений, земельных участков, принадлежащих ИП на праве собственности		2 000	10 000	3 000	10 000
20	Изготовление изделий народных художественных промыслов	численность работников, включая ИП	310	1 000	310	5 000
21	Прочие услуги производственного характера**		310	1 000	370	5 000
22	Производство и реставрация ковров и ковровых изделий		310	1 000	370	5 000



1	2	3	4	5	6	7
23	Ремонт ювелирных изделий, бижутерии		310	1 000	370	5 000
24	Чеканка и гравировка ювелирных изделий		310	1 000	370	5 000
25	Монофоническая и стереофоническая запись речи, пения, инструментального исполнения заказчика на магнитную ленту, компакт-диск, перезапись музыкальных и литературных произведений на магнитную ленту, компакт-диск		310	1 000	370	5 000
26	Услуги по уборке жилых помещений и ведению домашнего хозяйства		310	1 000	370	5 000
27	Услуги по оформлению интерьера жилого помещения и услуги художественного оформления		310	1 000	370	5 000
28	Проведение занятий по физической культуре и спорту		310	1 000	370	5 000
29	Услуги носильщиков на железнодорожных вокзалах, автовокзалах, аэровокзалах, в аэропортах, морских, речных портах		310	1 000	370	5 000
30	Услуги платных туалетов		310	1 000	310	5 000
31	Услуги поваров по изготовлению блюд на дому		310	1 000	310	5 000
32	Оказание услуг по перевозке пассажиров водным транспортом		1 000	3 000	1 000	5 000
33	Оказание услуг по перевозке грузов водным транспортом		250	3 000	1 000	5 000

1	2	3	4	5	6	7
34	Услуги, связанные со сбытом сельскохозяйственной продукции (хранение, сортировка, сушка, мойка, расфасовка, упаковка и транспортировка)	численность работников, включая ИП	310	1 000	370	5 000
35	Услуги, связанные с обслуживанием сельскохозяйственного производства (механизированные, агрохимические, мелиоративные, транспортные работы)		310	1 000	370	5 000
36	Услуги по зеленому хозяйству и декоративному цветоводству		310	1 000	370	5 000
37	Ведение охотничьего хозяйства и осуществление охоты		310	1 000	370	5 000
38	Занятие мед- или фармацевтической деятельностью лицом, имеющим лицензию на указанные виды деятельности		310	3 000	370	5 000
39	Осуществление частной детективной деятельности лицом, имеющим лицензию		310	1 000	370	5 000
40	Услуги по прокату		310	1 000	370	5 000
41	Экскурсионные услуги		310	1 000	370	5 000
42	Обрядовые услуги		310	3 000	370	5 000
43	Ритуальные услуги		310	3 000	370	5 000
44	Услуги уличных патрулей, охранников, сторожей и вахтеров		310	1 000	370	5 000
45	Розничная торговля, осуществляемая через объекты стационарной торговой сети с площадью торгового зала не более 50 кв. м по каждому объекту организации торговли	объект торговой сети	2 500	10 000	3 450	10 000

1	2	3	4	5	6	7
46	Розничная торговля, осуществляемая через объекты стационарной торговой сети, не имеющие торговых залов, а также через объекты нестационарной торговой сети		2 500	10 000	3 450	10 000
47	Услуги общепита, оказываемые через объекты организации общепита с площадью зала обслуживания посетителей не более 50 кв. м по каждому объекту организации общепита	объект организации общественного питания	1 200	10 000	1 950	10 000

#### Примечание

\* В случае, если величина физического показателя деятельности индивидуального предпринимателя превышает 1 единицу, размер потенциально возможного к получению годового дохода увеличиваетсякратно количеству физического показателя деятельности индивидуального предпринимателя и не может превышать максимального размера потенциально возможного к получению годового дохода по данному виду деятельности.

\*\* К прочим услугам производственного характера относятся: услуги по переработке сельхозпродуктов и даров леса, в том числе по помолу зерна, обдирке круп, переработке маслосемян, изготовлению и копчению колбас, переработке картофеля, переработке давальческой мытой шерсти на трикотажную пряжу, выделке шкур животных, расчесу шерсти, стрижке домашних животных, ремонту и изготовлению бондарной посуды и гончарных изделий, защите садов, огородов и зеленых насаждений от вредителей и болезней; изготовление валяной обуви; изготовление сельскохозяйственного инвентаря из материала за-казчика; граверные работы по металлу, стеклу, фарфору, дереву, керамике; изготовление и ремонт деревянных лодок; ремонт игрушек; ремонт туристского снаряжения и инвентаря; услуги по вешанию огородов и распиловке дров; услуги по ремонту и изготовлению очковой оптики; изготовление и печатание визитных карточек и пригласительных билетов на семейные торжества; переплетные, брошюровочные, окантовочные, картонажные работы; зарядка газовых баллончиков для сифонов, замена элементов питания в электронных часах и других приборах.

## **Страховые взносы для ИП в 2013 году вырастут**

В Госдуму внесен правительственный законопроект, который должен изменить систему обязательного пенсионного страхования. Авторы документа предлагают изменить формулу расчета фиксированного размера страховых взносов на обязательное пенсионное страхование для самозанятых лиц. В результате платежи для индивидуальных предпринимателей существенно вырастут.

Законопроект подготовлен в целях обеспечения оптимизации расходов и сбалансированности бюджета Пенсионного фонда, а также в целях реализации Основных направлений налоговой политики на 2013-й и плановый период 2014-2015 годов, говорится в пояснительной записке к документу. Он предусматривает поэтапное (в течение трех лет) увеличение фиксированного размера страховых взносов на обязательное пенсионное страхование для самозанятых лиц. Согласно финансово-экономическому обоснованию, сумма страховых взносов на страховую часть пенсии в результате этого повышения в 2013 году увеличится на 40,67 млрд руб., в 2014-м – на 60,46 млрд руб., а в 2015 – на 79,76 млрд руб.

Сегодня предприниматели, а также адвокаты и нотариусы, занятые частной практикой (так называемые самозанятые лица), платят страховые взносы по тарифу 34%, установленному статьей 12 Федерального закона № 212-ФЗ. Этот тариф берется с одного МРОТ за каждый месяц, что составляет 17 285 рублей в год. Эту сумму и должны платить самозанятые граждане в ПФР. Если сегодня в расчете фиксированного платежа стоит 1 МРОТ, то в следующем году это будет уже 2 МРОТ, затем – 2,5 и с 2015 года – 3 МРОТ. То есть в 2013 году ожидается уплата вдвое большего взноса, а в 2015-м – втрое большего, чем вносили ИП и другие самозанятые лица в 2012 году.

Посмотрим, как изменятся платежи на практике. В настоящее время размер страховых взносов для ИП за год определяется по формуле:

$$\text{СВ} = \text{МРОТ} \times \text{тариф страховых взносов} \times 12.$$

В 2012 году размер страховых взносов для ИП составляет:

$$\text{ПФР} = 4\,611 \text{ руб.} \times 26\% \times 12 = 14\,386,32 \text{ рубля};$$

$$\text{ФФОМС} = 4\,611 \text{ руб.} \times 5,1\% \times 12 = 2\,821,93 \text{ рубля}.$$

Итого общая сумма страховых взносов составляет в 2012 году 17 208,25 рубля.

При этом порядок расчета фиксированного размера страховых взносов по обязательному медицинскому страхованию не изменится. А вот фиксированный размер страховых взносов в ПФР будет расти практически в геометрической прогрессии. Учитывая также

планируемое повышение МРОТ в 2013 году с нынешних 4 611 руб. до 5 205 руб., общая сумма страховых взносов для ИП в 2013 году увеличится более чем в два раза:

ПФР =  $2 \times 5\,205 \text{ руб.} \times 26\% \times 12 = 32\,479,20 \text{ руб.};$

ФФОМС =  $5\,205 \text{ руб.} \times 5,1\% \times 12 = 3\,185,46 \text{ руб.}$

Итого в случае принятия законопроекта общая сумма страховых взносов для ИП в 2013 году может составить 35 664,66 руб. Если он не будет принят, то общая сумма страховых взносов для ИП в 2013 году может составить 19 425,06 рублей. Законопроект не предусматривает каких-либо льгот или других способов уменьшения платежей для ИП. Безусловно, такое резкое увеличение финансовой нагрузки вызывает вполне обоснованное возмущение предпринимателей при обсуждении этого законопроекта.

Уменьшить страховые взносы никак не получится. Однако те предприниматели, которые применяют ЕНВД и УСН («доходы минус расходы»), могут зачесть часть страховых взносов в счет уплаты налога по этим спецрежимам – до 50% суммы налога. Если по УСН используется объект «доходы», то можно зачесть и больше, вплоть до всей суммы налога. Для тех, кто работает по патенту, уменьшение платежа за счет взносов также предусматривается, но только из второй части оплаты и лишь в ее пределах (2/3 стоимости патента).

Предприниматели возмущены предлагаемыми изменениями. «Для ПФР это слезы, а для ИП катастрофа. Особенно если учесть, что есть много ИП, для которых это дополнение к основной зарплате и доходы бывают от случая к случаю», – такими комментариями пестрят налоговые форумы.

После принятия закона уже в 2013 году ПФР получит вдвое больше взносов, чем в 2012-м. Но это только в том случае, если все самозанятые лица будут уплачивать страховые взносы – долгое время некоторые из них уклонялись от учета в ПФР и вместе с тем от уплаты взносов. Однако с 2012 года ПФР будет рассылать уведомления на уплату страховых взносов всем самозанятым лицам и, по-видимому, будут требовать уплаты взносов не только за прошедший год, но и за предыдущие годы, когда платежи от этих лиц не поступали.

«Возмущение предпринимателей понятно – никаких условий для облегчения труда самозанятыми лицами за все эти годы не было сделано, ответственность предпринимателей практически не отличается от ответственности юридических лиц, несмотря на то, что это всего лишь один человек, который не может быть одновременно и юристом, и бухгалтером», – пояснил председатель совета Ассоциации молодых предпринимателей России Роман Терехин.



Дарья Федосенко

главный редактор журнала «Налоговые известия РТ»

## Пособия-2013: индексация и другие важные нюансы

В 2013 году размер «детских» пособий увеличится, а рассчитывать пособия надо будет по обновленным правилам. Разберемся по порядку.

### *Детские пособия вырастут на 5,5%*

Проект закона о федеральном бюджете на 2013 год и на период 2014 и 2015 годов размещен на сайте Минфина в разделе «Официальная информация» 18 сентября. Согласно проекту, коэффициент индексации «детских» пособий в 2013 году равен 1,055. Напомним, что базовые суммы «детских» пособий установлены в Федеральном законе от 19 мая 1995 г. № 81-ФЗ. Сумма пособия в каждом году определяется перемножением базовой суммы и всех коэффициентов. Какими же будут новые размеры пособий в 2013 году? (см. таблицу 1).

Добавим, что проект закона о бюджете также предусматривает, что в 2013 году материнский капитал вырастет с 387 640,3 до 408 960,5 рубля.

### *Новый обновленный порядок*

Подходит к концу 2012 год, а это значит, что подходит к концу переходный период, когда декретные и «детские» пособия можно было рассчитывать как по новым, так и по старым правилам. Выбор был за сотрудницей. С 2013 года выбора не будет, пособия рассчитываются по новым правилам. И законодатель добавил к новым правилам небольшой нюанс. Чтобы разобраться, вспомним, что представляют собой новые и старые правила расчета пособий.



Таблица 1

**Размеры «детских» пособий с 1 января 2013 года**

Вид пособия	Базовый размер пособия	Размер пособия в 2013 году
Пособие за постановку на учет в ранние сроки беременности	300 руб.	<b>490,78 руб.</b> (300 руб. x 1,085 x 1,0185 x 1,13 x 1,1 x 1,065 x 1,06 x 1,055)
Единовременное пособие при рождении ребенка	8 000 руб.	<b>13 087,59 руб.</b> (8 000 руб. x 1,085 x 1,0185 x 1,13 x 1,1 x 1,065 x 1,06 x 1,055)
Минимальное ежемесячное пособие по уходу за первым ребенком	1 500 руб.	<b>2 453,92 руб.</b> (1 500 руб. x 1,085 x 1,0185 x 1,13 x 1,1 x 1,065 x 1,06 x 1,055)
Минимальное ежемесячное пособие по уходу за вторым и последующими детьми	3 000 руб.	<b>4 907,85 руб.</b> (3 000 руб. x 1,085 x 1,0185 x 1,13 x 1,1 x 1,065 x 1,06 x 1,055)

*Старые правила:* заработок за последние 12 месяцев (все выплаты, на которые начисляются страховые взносы) делится на количество календарных дней, приходящихся на этот период.

Причем из расчетного периода исключается время, когда женщина не выходила на работу, но за ней сохранялось место (отпуск или период болезни). Также в расчет не берутся и выплаты за это время. В итоге получается среднедневной заработок, по которому вычисляют пособие.

*Новые правила:* выплаты, на которые начисляются взносы, за 2 предшествующих календарных года делят на 730 дней (365 дн. x 2). В итоге опять же получается среднедневной заработок, по которому вычисляют пособие. Этот порядок и будет применяться в 2013 году, но с оговоркой. Фиксированное число 730 дней можно будет корректировать, не учитывая:

1) периоды временной нетрудоспособности, отпуска по беременности и родам, отпуска по уходу за ребенком;

2) дополнительные оплачиваемые выходные дни для ухода за ребенком-инвалидом;

3) период освобождения работника от работы с полным или частичным сохранением заработной платы в соответствии с законодательством, если на сохраняемую заработную плату за этот период страховые взносы в ФСС не начислялись (Федеральный закон от 25 февраля 2011 г. № 21-ФЗ).

Таким образом, обновленный порядок, применяемый с 1 января 2013 года – некий синтез старых и новых правил.

С 2013 года женщины утрачивают право выбирать способ исчисления пособия

**Обратите внимание!** Обновленные правила применяются только в отношении декретных и «детских» пособий. Больничные рассчитываются, как и прежде, по новым правилам без дополнительных нюансов.

### *Новое пособие*

Начиная с 2013 года пособия начнут выплачивать на 3-го и последующего ребенка каждый месяц в течение первых 3 лет жизни малыша. Размеры пособия будут на уровне прожиточного минимума, т.е. около 7 тыс. руб. и будут распространяться только на детей родившихся после 1 января 2013 года. Следует отметить, что не все семьи смогут получать данные выплаты, а только те, у кого доход на человека в семье будет ниже среднего размера по региону.

Специалисты компании «ТаксНет» помогут получить  
**электронную цифровую подпись**  
для работы на сайте Госуслуг.

Покупка ключа позволит серьезно облегчить процесс получения доступа к госуслугам через интернет. Применение электронной подписи поможет упростить процедуру оказания государственных и муниципальных услуг и снизить административные нагрузки.

Физическим лицам ЭЦП поможет (полный перечень услуг на сайте [gosuslugi.ru](http://gosuslugi.ru)):

- осуществить оформление российских и загранпаспортов,
- выдачу водительских удостоверений, регистрацию транспортных средств,
- получить сведения о штрафах в области дорожного движения,
- отправить налоговую декларацию.

Электронная подпись является аналогом собственноручной подписи гражданина, ее может получить каждый житель РТ, имеющий паспорт и страховое свидетельство Пенсионного фонда (СНИЛС).

Решить все вопросы, связанные с получением электронной цифровой подписи, можно обратившись к экспертам компании, специализирующейся в области электронного документооборота – «ТаксНет». Услуга формирования электронной подписи и записи ее на USB-носителе бесплатна. Оплачивается только USB-носитель.

 **TAXNET** г. Казань, «IT-парк», ул. Петербургская, 52, тел. (843) 2319-200, [nadegda-t@taxnet.ru](mailto:nadegda-t@taxnet.ru)





**Тема семинара:** Аудит кадровых документов.

Готовимся к инспекционной проверке

**Дата проведения:** 21 сентября 2012 года

**Лектор:** Валентина Митрофанова,  
генеральный директор Института профессионального кадровика,  
практикующий консультант

## Кадровые документы: готовимся к проверке

В ближайшее время планируются существенные изменения в трудовом законодательстве: отмена трудовых книжек, запрет аутсорсинга, реформирование системы оплаты периодов нетрудоспособности, ужесточение административных санкций. Все это во многом определит направления инспекционных проверок. На что же обратить внимание, чтобы быть во всеоружии?

### *Каковы планируемые изменения трудового законодательства?*

Валентина Митрофанова отметила, что в октябре начиналось рассмотрение глобальных поправок в Трудовой кодекс РФ. В редакцию ТК РФ планируется внести практически 340 изменений, а также будет принято несколько новых законов.

В 2013 году планируется внести изменения в статью 65 ТК РФ, касающиеся отмены трудовых книжек.

В скором будущем ожидается принятие **закона о запрете заемного труда**. Предполагается, что этот закон будет принят во втором и третьем чтении в осеннюю сессию 2012 года в Госдуме.

В 2013 году будет проведена **реформа, связанная с социальным обеспечением**, а именно с оплатой «больничных» листов. Будет реформироваться порядок оплаты периодов нетрудоспособности: ФСС будет полностью оплачивать больничные листы работников. Также будет меняться форма и корректироваться порядок заполнения больничного листа.

Минтруд планирует внести **изменения в приказ от 6 февраля 2007 г. № 91 «О расчете страхового стажа»**. Планируется повышение стажа страхования, дающего право на 100-процентную компенсацию среднего заработка работника на период заболевания.

Сейчас этот страховой стаж составляет более 8 лет. Предлагается его увеличить до 15 лет. 80-процентную компенсацию будут получать люди со стажем более 8 лет (сейчас – более 5 лет), 60-процентную – со стажем менее 8 лет (сейчас – менее 5).

С 1 января 2013 года начинается замена медполиса на универсальную электронную карту, которая объединит в себе полис ОМС, проездной, банковскую карту и пенсионное удостоверение

С 1 января 2013 года начинается процедура замены медицинских полисов на универсальные электронные карты (УЭК). УЭК станет дополнительным удостоверением россиянина, объединив в себе полис обязательного медицинского страхования, проездной, банковскую карту и пенсионное удостоверение. УЭК будут выдавать всем россиянам, которые подадут заявление о получении карты.

**Проектом федерального закона «О внесении изменений в КоАП РФ»** предусмотрено изложение новой редакции статьи 13.11 КоАП РФ, предполагающей многократное увеличение административных штрафов. Так, штраф за нарушение установленного законодательством РФ порядка обработки персональных данных увеличится для граждан с 300-500 руб. до 3 000-5 000 руб.; для должностных лиц – с 500-1 000 руб. до 30 000-50 000 руб.; для юридических лиц – с 5 000-10 000 руб. до 200 000-500 000 руб.; кроме того, вводится штраф для индивидуальных предпринимателей – в размере 30 000-50 000 руб.

В связи с этим главными темами проверок Государственной инспекции труда станут: трудовые книжки сотрудников, правильность регистрации трудового стажа, оформление больничных листов и оплаты по нетрудоспособности, соблюдение норм ТК РФ по выплатам работникам с ненормированным рабочим днем.

### ***Плановые и внеплановые инспекционные проверки***

Порядок проведения, специфика плановых и внеплановых проверок определены Федеральным законом от 26 декабря 2008 г. № 294-ФЗ «О защите прав юридических лиц и индивидуальных предпринимателей при проведении государственного и муниципального контроля». С 1 января 2010 года все плановые проверки размещаются в открытом доступе в сети интернет. План инспекционных проверок на 2013 год (по сравнению с 2012 годом) увеличивается по всем инспекционным органам: по инспекции труда – на 10%, по Роскомнадзору – на 20%. Организация имеет возможность проверить, не попадает ли она под проверку какого-либо инспекционного органа – тем самым получает возможность подготовиться к ее прохождению.

Посмотреть, попала ли организация под плановую проверку инспекционного органа, можно:

- на интернет-сайте конкретного инспекционного органа;

– на сайте прокуратуры субъекта, если организацию интересует сводная информация по всем инспекционным органам (сайт прокуратуры РТ – <http://prokrt.ru>);

– на сайте генпрокуратуры <http://genproc.gov.ru>, если организация представлена за пределами субъекта (филиал, подразделение). На данном сайте размещен федеральный план по всем инспекционным органам, в том числе и по трудовой инспекции.

С плановыми проверками все понятно. К ним можно подготовиться. А вот внеплановые могут стать большой неожиданностью. Их основными причинами выступают жалобы работников, несчастные случаи на производстве, событие, которое произошло в отрасли и послужило причиной проверки всех организаций, действия работников отдела кадров. Например, размещая объявление о поиске сотрудника, специалист по подбору персонала указывает требования к полу, возрасту, прописке, опыту работы и т.д. Данные требования могут быть признаны противоречащими положениям Конституции РФ и статье 3 ТК РФ о запрещении дискриминации, в том числе в сфере труда. Такие факты могут послужить основанием для проведения внеплановых проверок.

### **Что необходимо знать о проверках?**

Чтобы подготовиться к инспекционной проверке, необходимо посмотреть административный регламент инспекционного органа. Особое внимание необходимо уделить статье, в которой указан перечень обязательных вопросов, которые будут проверяться при проведении инспекционной проверки. Это поможет в подготовке к прохождению инспекционных проверок.

**Обратите внимание!** Законом установлена взаимосвязь инспекционных проверок. Раньше проверка проводилась локально. Сейчас при проведении любой инспекционной проверки инспектор обязан поднять предысторию прохождения организацией инспекционных проверок данным инспекционным органом. Например, за весь период существования организации 2 раза инспекцией труда проводились проверки: в 2000 году – плановая проверка, в 2005 году – внеплановая проверка по жалобе работника. В 2013 году организация попадает под плановую проверку инспекции труда. В ходе проверки инспектор должен будет ознакомиться с материалами предыдущих проверок независимо от того, когда они проводились, ознакомиться с нарушениями, выявленными ранее, и предписаниями, выданными организации по результатам предыдущих проверок, оценить факт выполнения предписаний.

### **Документарные и выездные проверки**

Для проведения выездной проверки нужны веские основания: несчастные случаи, нарушения норм охраны труда и т.д. Недостатком выездной проверки выступает то, что на территории органи-



зации инспектор может найти множество поводов для составления протокола. Например, выставленные на всеобщее обозрение плакаты с поздравлениями или приказ о лишении работника премии. Налицо нарушение закона о персональных данных. Неоспоримым достоинством выездной проверки выступает ее ограниченность по времени – внимание инспектора привлекают видимые и без проверки документов нарушения, а основное внимание обращено на наличие документов.

Большой удельный вес занимают документарные проверки. Основанием для документарной проверки являются жалобы работников. Например, работнику что-то не доплатили или незаконно наложили взыскание. В этом случае акцент делается на тщательную проверку документов, как следствие, выявляются те нарушения, которые невозможно выявить при выездной проверке. Поэтому необходимо тщательно сверить и проверить все документы перед представлением их в инспекцию.

#### **Устав: нюансы при истребовании документов**

Существует перечень документов, которые обязательно должны быть проверены в ходе любой проверки. Инспектор лишь дополняет этот перечень. Большое внимание инспектор уделяет информации, содержащейся в уставе. Например, название организации вносится в трудовую книжку в соответствии с уставом. Если в уставе прописано сокращенное наименование, в трудовой книжке оно не написано, то у инспектора могут возникнуть вопросы.

В уставе есть пункт, касающийся хранения кадровых документов. Особенно этот вопрос касается организаций, у которых есть обособленные подразделения. Например, уставом установлено, что документы хранятся по месту нахождения исполнительного органа, а по факту они хранятся в обособленных подразделениях.

Самое главное ради чего запрашивается устав – компетенция органов управления: кто имеет право подписывать трудовые договоры в организации, кто имеет право принимать вопросы, связанные с приемом, увольнением, утверждением штатного расписания и т.д. Поэтому важно проверять, кто по уставу и кто фактически занимается данными вопросами.

#### **Ответственность за нарушения трудового законодательства**

Согласно пункту 1 статьи 5.27 КоАП РФ нарушение трудового законодательства и законодательства по охране труда влечет административный штраф в размере от 1 до 5 тыс. рублей для должностных лиц, от 30 до 50 тыс. рублей – для юрлиц. Статьей 5.27 КоАП РФ предусмотрен еще один вид наказания: приостановка деятельности организации сроком до 90 суток. Ее причиной может послужить непроведенная аттестация рабочих мест: неизвестны вредные факторы, и как следствие организация не может установить ограничения при



приеме сотрудников на работу. Причиной приостановки деятельности могут послужить непрохождение сотрудниками медосмотров, инструктажей по охране труда, несчастные случаи на производстве и т.д. Следует отметить, что в течение периода приостановления деятельности за работниками организации сохраняется средний заработок.

### **Ответственность за аналогичное нарушение**

Пункт 2 статьи 5.27 КоАП РФ предусматривает персональный вид административной ответственности в виде дисквалификации сроком от 1 года до 3 лет, т.е. запрещение заниматься определенными видами профессиональной деятельности, занимать определенные должности. Данный вид ответственности применяется за повторные нарушения. Например, инспекционная проверка нашла следующие нарушения: несоблюдение графика отпусков, отсутствие запаса бланков трудовых книжек и вкладышей к ним, невыдача работнику отпускных за 3 дня до начала отпуска. По результатам проверки был составлен протокол, определены виновные лица и выдано предписание на исправление. В результате повторной проверки были выявлены аналогичные нарушения: наличие задолженности по отпускам (неотгуленный отпуск), отсутствие сургучной печати на книгах учета трудовых книжек и учета-прихода бланков и хранение последней в отделе кадров, а не в бухгалтерии организации. То есть имеет место аналогия. **Обратите внимание!** Аналогия не то же самое, а близкое по предмету нарушение. При выявлении повторного аналогичного нарушения в отношении виновного лица применяется такой вид наказания, как дисквалификация.

Статьей 32.11 КоАП РФ установлено, что при заключении трудового договора лицо, уполномоченное на заключение трудового договора, должно провести проверку кандидата на дисквалификацию. Чем может грозить прием на работу человека, который дисквалифицирован? Например, дисквалификация главного бухгалтера грозит организации аннулированием годовых бухгалтерских балансов, отчетов о финансовых результатах, отчетности в фонды и т.д., а также влечет штрафы за несдачу и пересдачу отчетности.

### **Где получить информацию о наличии дисквалификации?**

С 1 января 2012 года реестр дисквалифицированных лиц был передан из органов МВД в органы ФНС. Поэтому, чтобы узнать о наличии дисквалификации у кандидата на должность, необходимо обратиться в любое территориальное отделение налоговых органов со следующими документами: запрос, доверенность от руководителя организации и квитанция об уплате госпошлины. При проведении проверки инспекторы могут запросить документы о дисквалификации на всех работников, которые работают в организации. Работник

может и сам предоставить эту справку, но по закону обязанность по проверке работника на дисквалификацию лежит на работодателе.

### **Нюансы заключения договора с бывшим госслужащим**

Статьей 64.1 ТК РФ установлены особые условия заключения трудового договора с бывшими государственными и муниципальными служащими. Работодатель при заключении трудового договора с

При заключении трудового договора с бывшим госслужащим в течение двух лет после его увольнения надо сообщить об этом его бывшему работодателю

бывшими госслужащими в течение двух лет после их увольнения с государственной или муниципальной службы обязан в течение 10 рабочих дней сообщить о его заключении работодателю по последнему месту службы. Статья 19.29 КоАП РФ предусматривает штраф за неуведомление работодателя по последнему месту службы: на должностных лиц – от 20 до 50 тыс. руб., на юрлицо – от 100 до 500 тыс. руб. за одного неуведомленного. Следует отметить, что установленной

формы уведомления нет, но постановлением Правительства РФ от 8 сентября 2010 г. № 700 установлены требования к информации, которая должна быть в ней.

### **Направление проверки – «скрытые сверхурочные работы»**

Как было отмечено ранее, главным основанием внеплановой проверки выступают жалобы работников: невыплата заработной платы, нарушение режима работы. В 2006 году инспекцией труда было принято решение о проведении проверок по направлению «Скрытые сверхурочные работы». Инспектор труда с соответствующими документами (приказ или распоряжение о проведении проверки, инспекционное удостоверение) может беспрепятственно пройти на территорию организации в любое время суток. Как правило, такие проверки проходят через 1-1,5 часа после окончания рабочего дня. Инспектор имеет право задавать вопросы персоналу организации. В том случае, если по окончании рабочего дня инспектор застает на рабочих местах сотрудников, он переписывает их фамилии, берет с них объяснения, вносит их в протокол и просит в определенный срок представить документы, подтверждающие законность нахождения работников на работе по окончании рабочего дня. В инспекцию необходимо представить правила внутреннего трудового распорядка (ПВТР), трудовые договоры на всех работников, фамилии которых зафиксировал инспектор, согласия работников на привлечение к работе сверхурочно. За привлечение работника к сверхурочной работе без его согласия предусмотрен штраф (статья 5.27 КоАП РФ). Если в организации установлен ненормированный рабочий день, необходимо представить перечень должностей, работников, которым установлен ненормированный рабочий день, трудовые договоры с этими работниками и табель учета рабочего времени.

### **Режим работы: на что обратить внимание**

В соответствии со статьей 91 ТК РФ работодатель обязан вести учет времени, отработанного работниками. **Обратите внимание!** В таблице необходимо указывать фактически отработанное время, а не норму. Например, в организации установлена повременная система оплаты труда, работник опоздал на работу на час – в таблице необходимо проставить 7 ч. Если он дал согласие и отработал это время сверхурочно, то в таблице необходимо проставить еще и один час сверхурочной работы. Необходимо быть осторожными с отпрашиваниями работников с работы в течение рабочего дня – следует проставлять фактически отработанное работниками, а не положенное количество часов. При этом работник должен написать заявление с объяснением причины раннего ухода с работы. Это связано с тем, что во время отсутствия работника на работе с ним могли произойти несчастный случай или ДТП, что квалифицировалось бы как несчастный случай на производстве.

Особое внимание необходимо обратить на статью 212 ТК РФ. Если работнику нездоровится, ему надо оказать медицинскую помощь: отвезти в медучреждение или вызвать скорую помощь, если он нетранспортабелен. Если работнику помощь не оказана и он освобожден от дальнейшего исполнения трудовых обязанностей в течение дня, а в это время происходит несчастный случай, то возбуждается уголовное дело за неоказание медицинской помощи работнику.

### **Нарушения, связанные с оплатой труда**

В основном нарушения по оплате труда связаны с несоблюдением положений статьи 136 ТК РФ, а именно:

1. Невыплата отпускных за 3 дня до начала отпуска. Также у кадровиков часто возникает вопрос, какие дни – рабочие или календарные дни – принимать в расчет? Ответ – календарные дни;

2. За задержку отпускных работникам (не выплачены за 3 дня до начала отпуска) в соответствии со статьей 236 ТК РФ должна быть выплачена денежная компенсация в размере 1/300 ставки рефинансирования;

3. Как известно, выплата заработной платы производится 2 раза в месяц. **Обратите внимание!** Работнику должна быть выдана зарплата, рассчитанная пропорционально отработанному времени, а не какие-то зафиксированные, авансированные суммы. Помимо этого, работнику может выплачиваться надбавка за вредность, которая также должна выплачиваться по мере выплаты заработной платы. Это касается и доплаты за совмещение исполнения обязанностей и иных доплат: они должны быть рассчитаны пропорционально зарплате;

4. Даты выплаты зарплаты должны быть прописаны в коллективном трудовом договоре (при его наличии), в ПВТР и в каждом трудовом договоре;

5. Согласно пункту 1 статьи 136 ТК РФ работодатель письменно информирует работника о составных частях заработной платы. Следовательно, расчетный листок работнику должен выдаваться 2 раза в месяц, а не один раз, как это принято в некоторых организациях;

6. Типовая форма расчетного листка должна быть утверждена директором с учетом мнения представительного органа работников. Если представительного органа нет, то должно быть прописано, что на момент утверждения типовой формы представительный орган работников отсутствует. Данная форма должна быть предоставлена инспектору в любой момент и иметься в наличии в печатном виде;

7. Работодатель не всегда обговаривает с работником и прописывает в трудовом договоре условия безналичного способа получения зарплаты. Условие о том, что заработная плата выплачивается безналично, должно быть прописано в коллективном и трудовом договоре. Запись в ПВТР не делается. В трудовом договоре должно быть прописано название банка, слово «безналично», специфические условия получения денег:

- работник не везде может полностью получить свою зарплату, например минимальной разменной купюрой в банкомате может быть 50, а то и 100 рублей;

- при снятии денег с использованием банкомата другого банка взимается комиссия;

- работник может не получить деньги в банкомате из-за их отсутствия в нем.

### **Подведем итоги**

1. Главными объектами проверок Государственной инспекции труда в 2013 году станут: трудовые книжки сотрудников, правильность регистрации трудового стажа, оформление больничных листов и оплаты по нетрудоспособности, соблюдение норм ТК РФ по выплатам работникам с ненормированным рабочим днем.

2. Основными причинами внеплановых проверок выступают жалобы работников, несчастные случаи на производстве, события в отрасли, а также действия работников отдела кадров.

3. При принятии сотрудника на работу стоит проводить его проверку на дисквалификацию. Принятие на работу, например, дисквалифицированного главбуха грозит компании аннулированием сданной им отчетности, штрафами и пересдачей отчетности.

4. При заключении договора с бывшим госслужащим необходимо в течение 10 рабочих дней уведомить работодателя по последнему месту службы госслужащего.

5. В коллективном и трудовом договорах должны быть прописаны специфические условия получения заработной платы.

На семинаре побывала  
Ольга Щербакова



Энже Юсупова

главный редактор

## Статистическая отчетность: что нужно знать «упрощенцу»

«Упрощенцы» сдают статистическую отчетность наряду с остальными организациями. Разобраться с тем, какие отчеты нужно подготовить, а также чем грозит нарушение сроков сдачи, поможет статья.

Организации, применяющие упрощенную систему, наряду с остальными обязаны отчитываться перед органами статистики (пункт 4 статьи 346.11 НК РФ). О том, какой должен быть алгоритм действий «упрощенца», в случае получения письменного требования из органов статистики о предоставлении сведений, разъяснено на схеме (см. схему 1).

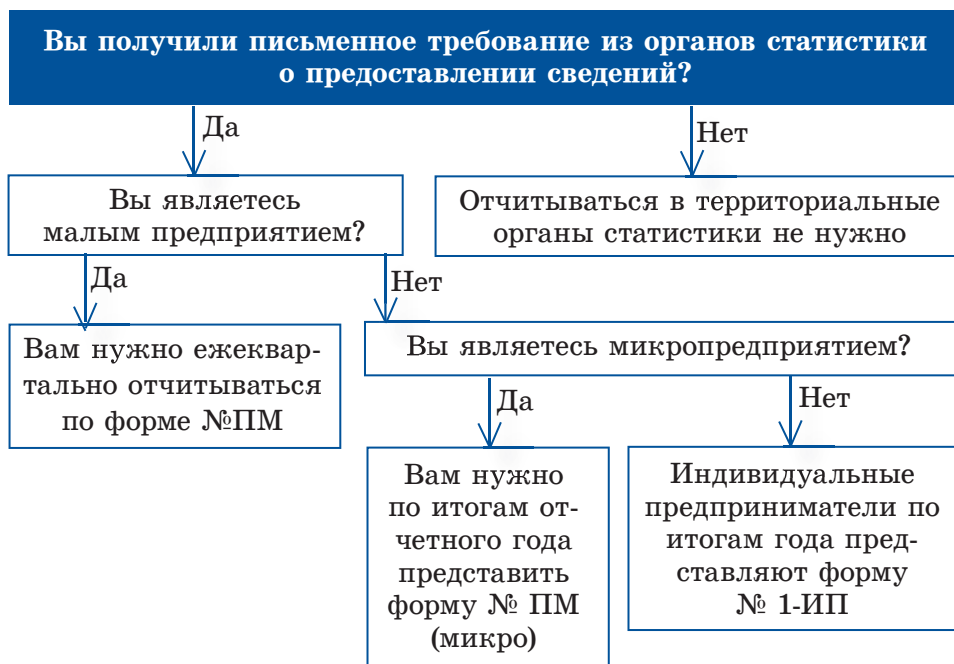
Большинство «упрощенцев» относятся к малым или микропредприятиям. Напомним, что малыми являются организации, у которых одновременно выполняются следующие условия:

1. доля участия других юридических лиц, которые не считаются субъектами малого и среднего бизнеса, в уставном капитале не превышает 25%;
2. средняя численность работников за предшествующий год не превышает 100 человек;
3. объем выручки (без учета НДС) за предшествующий год не превышает 400 млн руб.

К микропредприятиям относятся организации, у которых:

1. доля участия других юридических лиц, которые не считаются субъектами малого и среднего бизнеса, в уставном капитале не превышает 25%;
2. средняя численность работников за предшествующий год не превышает 15 человек;

Схема 1

**Алгоритм действий в случае получения письма  
из органов статистики**

3. объем выручки (без учета НДС) за предшествующий год не превышает 60 млн руб.

Все перечисленные критерии указаны в пункте 1 статьи 4 Федерального закона от 24 июля 2007 г. № 209-ФЗ.

Получив письменное требование из территориальных органов Росстата, следует заполнить и представить в установленные сроки статистические сведения.

Индивидуальные предприниматели, не занимающиеся сельским хозяйством, по итогам 2012 года должны будут представить в территориальные органы Росстата форму № 1-ИП «Сведения о деятельности индивидуального предпринимателя», которая утв. приказом Росстата от 15 августа 2011 г. № 355. Срок сдачи – не позднее 4 марта 2013 года, так как 2 марта – выходной. Итак, малые предприятия, как и другие организации, не освобождены от статистических отчетов. В территориальные органы статистики они ежеквартально представляют форму № ПМ «Сведения об основных показателях деятельности малого предприятия», утв. приказом Росстата № 355. Ее заполняют нарастающим итогом за период с начала года и представляют в отделение статистики не позднее 29-го числа месяца, следующего за отчетным кварталом. Таким образом,



за период с января по сентябрь форму нужно сдать в территориальный орган Росстата до 29 октября 2012 года, а за период с января по декабрь – до 29 января 2013 года включительно.

Для микропредприятий приказом № 355 утверждена форма № МП (микро) «Сведения об основных показателях деятельности микропредприятия». По ней должны отчитываться все микропредприятия, кроме тех, кто занимается сельскохозяйственной деятельностью. Форма № МП (микро) является годовой. По итогам 2012 года ее нужно представить в органы статистики до 5 февраля 2013 года.

#### для справки

По итогам 2013 года в Росстат вместе со статистическими сведениями также нужно будет представить бухгалтерский баланс, отчет о финансовых результатах и приложения к ним

Несмотря на наличие форм, возможно, ваша организация никогда прежде не сдавала отчет в учреждение статистики. Это объясняется тем, что территориальные органы Росстата в отношении малых предприятий и индивидуальных предпринимателей проводят выборочные статистические наблюдения. Отчитываться должны не все, а только те, кто получил письменное требование из органов статистики.

Отметим, что начиная с отчетности за следующий год «упрощенцы» должны представлять годовой бухгалтерский баланс, отчет о финансовых результатах и приложения к ним в органы государственной статистики по месту регистрации (пункт 1 статьи 18 Федерального закона от 6 декабря 2011 г. № 402-ФЗ). Так, обязательный экземпляр бухгалтерской отчетности за 2013 год нужно будет подать не позднее трех месяцев после окончания отчетного периода, то есть до 31 марта 2014 года включительно.

**Обратите внимание!** За нарушение сроков сдачи статистической информации, а также за представление недостоверных сведений руководитель организации или индивидуальный предприниматель может быть привлечен к административной ответственности по статье 13.19 КоАП РФ. Штраф в этом случае составит от 3 000 до 5 000 руб.

Однако рассматриваемое правонарушение не является длящимся, поэтому за него могут оштрафовать лишь в течение двух месяцев с момента совершения (пункт 1 статьи 4.5 КоАП РФ). Получается, проверяющие, обнаружив в октябре, что малое предприятие не отчиталось за полугодие, оштрафовать его не смогут, так как два месяца с момента, когда сведения должны были быть представлены, то есть с 29 июля, уже истекли. Тем не менее сдать форму № ПМ, если вы попали в «выборку», все-таки придется. Кроме того, организация должна будет возместить ущерб статистическому ведомству за исправление итогов сводной отчетности. Это следует из статьи 3 Закона РФ от 13 мая 1992 г. № 2761-1.

### ***Росстат выпустил новые формы отчетности для предприятий и ИП***

Приказом от 29 августа 2012 г. № 470 Федеральная служба государственной статистики утвердила формы федерального статистического наблюдения с указаниями по их заполнению.

С отчетности за 2012 год применяются новые годовые формы:

- № 1-предприятие «Основные сведения о деятельности организации»;
- № 1-натура-БМ «Сведения о производстве, отгрузке продукции и балансе производственных мощностей»;
- № 1-ВЭС «Сведения о деятельности предприятия с участием иностранного капитала»;
- № МП(микро) «Сведения об основных показателях деятельности микропредприятия»;
- № МП(микро)-сх «Сведения об основных показателях деятельности микропредприятия, осуществляющего сельскохозяйственную деятельность»;
- № 1-ИП «Сведения о деятельности индивидуального предпринимателя»;
- № 1-ИП-сх «Сведения о деятельности индивидуального предпринимателя, осуществляющего сельскохозяйственную деятельность»;
- № 24-энергетика «Электробаланс и отчет о работе электростанций (электрогенераторных установок)»;
- № 6-ТП (КЭС) «Сведения о работе электросетей»;
- № 6-ТП «Сведения о работе тепловой электростанции».

С отчетности за январь 2013 года действуют новые месячные формы:

- Приложение № 2 к форме № П-1 «Сведения о производстве военной (оборонной) продукции»;
- № 1-ДАП «Обследование деловой активности организаций добывающих, обрабатывающих производств, производства и распределения электроэнергии, газа и воды».

С отчета за I квартал 2013 года используются новые квартальные формы:

- № 5-З «Сведения о затратах на производство и продажу продукции (товаров, работ, услуг)»;
- № ПМ «Сведения об основных показателях деятельности малого предприятия»;
- № П-5(м) «Основные сведения о деятельности организации»;
- № ДАП-ПМ «Обследование деловой активности малых предприятий добывающих, обрабатывающих производств, производства и распределения электроэнергии, газа и воды».

Дарья Федосенко

главный редактор журнала «Налоговые известия РТ»



## Расходы «упрощенца»: как открыть закрытый перечень

«Упрощенцы» с объектом налогообложения «доходы минус расходы» заинтересованы в том, чтобы при расчете единого налога учесть как можно больше расходов. Но перечень учитываемых затрат является закрытым. Какие расходы можно приравнять к тем, что перечислены в заветном перечне?

Налогоплательщики, применяющие УСН с объектом «доходы, уменьшенные на величину расходов», при расчете единого налога могут учесть только те затраты, которые прописаны в пункте 1 статьи 346.16 НК РФ. Перечень является закрытым. И, конечно, затраты должны быть экономически обоснованными и документально подтвержденными (пункт 2 статьи 346.16 НК РФ). Затраты в ходе предпринимательской деятельности возникают самые разные, и порой для учета имеет значение, как их квалифицировать. Может, расходы на уборку можно квалифицировать как материальные затраты? Ответы на многие подобные вопросы можно найти в письмах Минфина и ФНС. Также информативна и судебная практика.

### *Какие затраты можно квалифицировать как материальные?*

В перечне затрат, которые может принять к учету «упрощенец» с объектом «доходы минус расходы», числятся так называемые материальные расходы. Что относится к таким расходам? Сюда относятся, в частности, затраты на приобретение работ и услуг производственного характера, выполняемых сторонними организациями или индивидуальными предпринимателями, а также расходы на

выполнение этих работ или оказание данных услуг силами подразделений самого налогоплательщика (подпункт 5 пункта 1 статьи 346.16 и подпункт 6 пункта 1 статьи 254 НК РФ). Как видим, формулировка довольно расплывчатая.

Если организация сможет доказать производственную направленность спорных выплат, то ей удастся их учесть при исчислении налога в составе материальных. И чиновники, в общем-то, не против. Правда, иногда большое значение имеет специфика деятельности организации.

### **Затраты на уборку помещений и территории**

Затраты на уборку офисных помещений, а также производственных зданий можно учесть в составе материальных. Против этого не возражает Минфин России (письма от 22 февраля 2012 г. № 03-11-06/2/32, от 13 апреля 2011 г. № 03-11-06/2/53 и от 5 апреля 2010 г. № 03-11-06/2/48). Финансовое ведомство отметило, что затраты на уборку офисных помещений, а также производственных зданий компания на упрощенной системе вправе учесть в составе материальных расходов. А вот с уборкой территории сложнее.

Затраты на уборку офисов и производственных зданий «упрощенец» вправе учесть в составе материальных расходов, чего не скажешь о затратах на уборку территории

Минфин России в отношении расходов по уборке территорий и кровли домов от снега и наледи отмечает, что поскольку данные расходы не обозначены в пункте 1 статьи 346.16 НК РФ, то и уменьшить доходы на них компания не вправе (письма от 20 февраля 2012 г. № 03-11-06/2/27, от 22 октября 2010 г. № 03-11-06/2/163 и от 19 октября 2010 г. № 03-11-06/2/157).

В судебной практике существуют иные мнения.

ФАС Западно-Сибирского округа в постановлении от 3 февраля 2010 г. № А46-13159/2009 пришел к выводу, что расходы по оплате услуг по уборке снега на территории налогоплательщика связаны с его производственной деятельностью и могут быть учтены как материальные расходы.

### **Затраты, связанные с оказанием услуг по подбору персонала**

Примером, когда большую роль в решении вопроса об учете затрат играет специфика деятельности организации, является ситуация, которой посвящены письма Минфина России от 16 августа 2012 г. № 03-11-06/2/111 и от 26 ноября 2008 г. № 03-11-04/2/180, в которых затронут вопрос учета некоторых затрат организациями по подбору персонала.

Организации по подбору персонала в основном осуществляют расходы по размещению вакансий в газетах, журналах, на интернет-сайтах, а также оплачивают услуги по предоставлению контрагентами аналитических материалов о рынке труда. Прямо такие расходы не поименованы в пункте 1 статьи 346.16 НК РФ.

Тем не менее, по мнению Минфина России, они непосредственно связаны с предпринимательской деятельностью организации-исполнителя, поэтому их можно учесть при расчете единого налога как материальные.

### **Обеспечение безопасности обработки персональных данных**

Пункт 1 статьи 19 Федерального закона от 27 июля 2006 г. № 152-ФЗ «О персональных данных» обязывает операторов при обработке персональных данных предпринимать меры по защите этих данных. Безусловно, соблюдение закона является обязательным, а раз так, то налогоплательщики обязательные затраты на оплату услуг сторонней организации по разработке комплекта организационно-распорядительных документов, связанных с обеспечением безопасности обработки персональных данных, вправе учесть при расчете единого налога. По мнению Минфина России, выраженному в письме от 1 декабря 2011 г. № 03-11-06/2/165, подобные расходы имеют производственную направленность и их можно учесть как материальные.

### **Какие затраты можно учесть как расходы на оплату труда?**

Работодатель в некоторых случаях обязан компенсировать работнику те или иные расходы. И такая обязанность предусмотрена в Трудовом кодексе РФ. Например, компенсации за разъездной характер работы (статья 168.1 ТК РФ).

К сожалению, Минфин России запретил «упрощенцу» при расчете налога учитывать расходы в виде компенсаций работникам затрат как прямо не поименованных в статье 346.16 НК РФ (письмо от 16 декабря 2011 г. № 03-11-06/2/174).

Прежде Минфин России поддерживал налогоплательщика, относя компенсацию разъездных расходов к расходам на оплату труда (письмо от 1 августа 2006 г. № 03-05-02-04/121).

ФНС России также против учета расходов на такое возмещение (письма ФНС России от 4 апреля 2011 г. № КЕ-4-3/5226 и от 14 марта 2011 г. № КЕ-4-3/3943).

Минфин и ФНС: компенсации сотрудникам, прямо не поименованные в закрытом перечне, нельзя учесть в составе расходов на оплату труда

К сожалению, судебная практика по данному вопросу не сложилась.

Если уж вы решили учесть такие затраты при расчете единого налога, – главное по максимуму заручиться доказательствами того, что спорные расходы на компенсации сотрудникам имеют прямое отношение к оплате труда. В частности, возможность их выплаты хорошо бы прописать в трудовом или коллективном договоре.

### **Госпошлина относится к расходам на уплату налогов и сборов**

Государственная пошлина относится к федеральным сборам (пункт 10 статьи 13 НК РФ). Значит, расходы, произведенные на уплату



ту государственной пошлины за предоставление лицензии уполномоченными органами, учитываются как расходы по уплате налогов и сборов на основании подпункта 22 пункта 1 статьи 346.16 НК РФ.

С таким мнением соглашаются и финансовое, и налоговое ведомства (письма Минфина России от 9 февраля 2011 г. № 03-11-06/2/16 и УФНС России по г. Москве от 18 июля 2011 г. № 16-15/070485@).

### ***Затраты на получение выписки из ЕГРЮЛ можно учесть не всегда***

Казалось бы, к расходам, связанным с получением выписки из ЕГРЮЛ, применима та же логика, что и к госпошлине. Ан нет.

Плату за предоставление содержащихся в ЕГРЮЛ сведений и документов вносят в оплату государственной услуги по предоставлению сведений. Государственной пошлиной она не является (пункт 1 статьи 7 Федерального закона от 8 августа 2001 г. № 129-ФЗ, приложение № 1 к Федеральному закону от 13 декабря 2010 г. № 357-ФЗ).

К такому платежу не применяют нормы Налогового кодекса РФ, регулирующие порядок уплаты налогов и сборов (в том числе государственной пошлины). Следовательно, учесть такую плату в составе расходов невозможно (письмо Минфина России от 16 апреля 2012 г. № 03-11-06/2/57).

Расходы на получение выписки из ЕГРЮЛ можно учесть только в случае подачи искового заявления

Исключение составляют случаи, когда выписка необходима для подачи искового заявления в суд. Тогда этот расход можно отнести к судебным издержкам и учесть при расчете налоговой базы (пункт 3 постановления Пленума ВАС РФ от 17 февраля 2011 г. № 12, подпункт 31 пункт 1 статьи 346.16 НК РФ).

### ***Затраты на систему «банк-клиент» можно учесть в составе банковских услуг***

«Упрощенец» может учесть в расходах стоимость услуг, оказываемых кредитными организациями (подпункт 9 пункта 1 статьи 346.16 НК РФ). Формулировка довольно общая. Какие именно услуги можно учесть? Можно ли учесть, например, стоимость установки системы «банк-клиент»? Такой вопрос был адресован Минфину. Финансовое ведомство ответило на этот вопрос в своем письме от 25 сентября 2007 г. № 03-11-04/2/235.

Если провести аналогию с главой 25 НК РФ (каковая допускается в отношении прочих затрат), то к услугам кредитных организаций в соответствии с подпунктом 15 пункта 1 статьи 265 НК РФ относится установка и эксплуатация электронных систем документооборота между банком и клиентами, в частности системы «банк-клиент». Значит, «упрощенец» может признать такие расходы в своем учете.

### ***Интернет можно учесть в составе расходов на услуги связи***

Расходы на интернет давно стали неотъемлемой частью предпринимательской деятельности. Может ли плательщик УСН учесть затраты на интернет при исчислении единого налога?



Подпункт 18 пункта 1 статьи 346.16 НК РФ позволяет учесть расходы на почтовые, телефонные, телеграфные и другие подобные услуги связи. В письме Минфина России от 7 августа 2009 г. № 03-11-06/2/148 изложена разумная точка зрения о том, что интернет можно отнести к подобным услугам и что «упрощенец» вправе уменьшить доходы на стоимость услуг по подключению и пользованию интернетом.

### **Какие расходы учесть не удастся?**

По поводу некоторых видов расходов чиновники категоричны: учесть их нельзя. Это:

- расходы в виде премии, выплаченной продавцом покупателю вследствие выполнения определенных условий договора, в частности объема покупок (письмо Минфина России от 7 февраля 2008 г. № 03-11-05/27);

- комиссия банку за изготовление банковских карт, так как такие услуги не включены в перечень услуг банков (письмо Минфина России от 14 июля 2009 г. № 03-11-06/2/124);

- плата за право пользования земельным участком – сервитут (письма Минфина России от 2 июля 2012 г. № 03-11-06/2/81 и от 24 сентября 2009 г. № 03-11-06/2/193);

- суммы, уплаченные cedentu по договору уступки права требования в рамках кредитного договора (письмо Минфина России от 24 июля 2012 г. № 03-11-06/2/93);

- расходы на организацию парковочных мест (письмо Минфина России от 12 марта 2012 г. № 03-11-06/2/4);

- расходы учредителя по договору доверительного управления на выплату вознаграждения доверительному управляющему (письма Минфина России от 12 мая 2012 г. № 03-11-06/2/67 и от 20 декабря 2006 г. № 03-11-04/2/282).

## **Примите участие в главном налоговом событии года!**

Казанский (Приволжский) федеральный университет,  
журнал для профессионалов в налогообложении  
«Налоговед» и издательский дом  
«Налоговые известия» приглашают на  
**III Поволжский налоговый форум**  
«Налоговые споры: теория и практика»,  
который состоится 22-23 ноября 2012 года  
в Бальном зале ГТРК «Корстон» (Казань)

III Поволжский налоговый форум  
**НАЛОГОВЫЕ  
СПОРЫ**  
теория и практика  
22-23 ноября 2012  
[www.pnforum.ru](http://www.pnforum.ru)



Справки по тел.: (843) 200-94-78, 200-94-88, 8-927-241-36-29  
[www.nalog-iz.ru](http://www.nalog-iz.ru)



Рада Кононенко

выпускающий редактор

## Оказываем услуги по ремонту компьютеров: нюансы применения «вмененки»

Обычно компании или ИП, которые оказывают «скорую помощь» компьютерной технике, сталкиваются с массой вопросов, связанных с налогообложением. К примеру: подпадает ли деятельность по ремонту компьютеров и установке программ физлицам под уплату ЕНВД? Необходимо ли при ремонте компьютеров отдельно облагать ЕНВД продажу и установку на него заранее закупленные комплектующие части? Можно ли применять ЕНВД при оказании услуг по ремонту ПК адвокатам либо нотариусам?

### *Ремонт компьютеров подпадает под уплату ЕНВД*

Как известно, согласно подпункту 1 пункта 2 статьи 346.26 НК РФ на «вмененку» могут переводиться организации и индивидуальные предприниматели, которые осуществляют деятельность в сфере оказания бытовых услуг. Под бытовыми услугами понимаются платные услуги физлицам (за исключением услуг ломбардов и услуг по ремонту, техническому обслуживанию и мойке автотранспортных средств), предусмотренные ОКУН, утв. постановлением Госстандарта России от 28 июня 1993 г. № 16 (за исключением услуг по изготовлению мебели, строительству индивидуальных домов).

Согласно ОКУН к бытовым услугам отнесены услуги по подгруппе 013300 «Ремонт бытовых приборов», в том числе «Ремонт

электрокалькуляторов, персональных машин ЭВМ, компьютерной техники, включая ноутбуки, принтеры, сканеры, процессоры, мониторы, компьютерную клавиатуру» (код 013325). Таким образом, деятельность, связанная с оказанием услуг по ремонту компьютерной техники, относится к бытовым услугам, поэтому при оказании таких услуг можно применять ЕНВД. Это подтверждает и Минфин России в письме от 24 августа 2012 г. № 03-11-11/255. Однако стоит учитывать некоторые особенности налогообложения данной услуги, которые зависят от того, каким образом оформлен договор с физлицом.

***Когда предоставление новых деталей для ПК является отдельным видом деятельности, облагаемым ЕНВД?***

В процессе ремонта довольно часто требуется заменить ту или иную вышедшую из строя деталь. Понятно, что за комплектующие части также должна взиматься плата. При этом розничная торговля в соответствии с пунктом 2 статьи 346.26 НК РФ также может быть переведена на «вмененку». Так как же тогда быть?

В своем письме № 03-11-11/255 финансовое ведомство затронуло и этот вопрос. Если ремонт компьютеров требует использования новых комплектующих частей, то возможны два варианта. Первый – осуществлять их замену в рамках договора ремонта и включить в общую стоимость услуг по ремонту. Тогда операцию по замене запчастей не потребуется облагать ЕНВД отдельно. В этой ситуации предприниматель переводится на ЕНВД только в отношении деятельности по ремонту компьютерной техники (бытовые услуги). Если же замена осуществляется посредством продажи запчастей (оформляется отдельный договор купли-продажи) или если в договоре на оказание услуг по ремонту компьютеров стоимость материалов (запчастей) выделяется отдельной строкой и указывается с наценкой, то такую деятельность следует признать розничной торговлей. В данном случае налогоплательщик переводится на уплату ЕНВД по двум видам деятельности: оказание услуг по ремонту компьютеров и розничная торговля (пункт 2 статьи 346.26 НК РФ). В отношении последней ЕНВД должно исчисляться отдельно.

Данную точку зрения нельзя считать однозначной. По вопросу налогообложения услуг по ремонту, при оказании которых оформляется также договор купли-продажи, есть противоположное мнение Президиума ВАС РФ. В постановлении от 22 июня 2010 г. № 14630/09 судом отмечено: несмотря на то, что при проведении ремонта налогоплательщик заключал отдельные договоры купли-продажи запасных частей, такая реализация осуществлялась в рамках ремонта, следовательно, ЕНВД необходимо исчислять только в отношении услуг по ремонту. В данном случае разрешался спор

об исчислении ЕНВД при ремонте автомобилей, но эти выводы применимы и к рассматриваемой ситуации.

Таким образом, налогоплательщик, осуществляющий ремонт компьютеров, вправе исчислять ЕНВД только по этой деятельности, даже если в отношении передачи новых комплектующих были оформлены отдельные договоры купли-продажи. Однако, есть большая вероятность возникновения претензий со стороны налоговых органов.

### ***Установка компьютерных программ, их настройка и обслуживание не являются бытовыми услугами***

Что касается техобслуживания компьютерной техники, включая настройку компьютеров, установку и настройку программного обеспечения, удаление вирусов и т.д., то, по мнению Минфина, данные услуги не предусмотрены ОКУН в составе бытовых по кодам 013200 «Ремонт бытовых машин» и 013300 «Ремонт бытовых приборов». Таким образом, в отношении таких услуг применение ЕНВД неправомерно, поэтому налогообложение данного вида деятельности должно осуществляться в соответствии с общим или упрощенным режимом налогообложения.

Услуги по установке компьютерных программ, их настройка и обслуживание под ЕНВД не подпадают

Стоит отметить, что новая патентная система налогообложения также не предусматривает возможности ее использования при осуществлении деятельности по установке программных продуктов для компьютеров. Применять «новый» патент для ремонта компьютеров, скорее всего, можно будет под видом «ремонта бытовых приборов».

### ***Можно ли применять ЕНВД при оказании услуг по ремонту ПК адвокатам либо нотариусам?***

Когда услуги по ремонту компьютеров оказываются обычным гражданам, то здесь все понятно. А если предстоит отремонтировать компьютер адвоката или нотариуса? Не считается ли, что в данной ситуации услуги, которые приобретают адвокаты и нотариусы, предназначены для использования ими в предпринимательской деятельности? В таком случае ЕНВД применять уже нельзя. Попробуем разобраться.

Обратимся к Гражданскому кодексу РФ. Согласно пункту 1 статьи 2 ГК РФ предпринимательской признается самостоятельная, осуществляемая на свой риск деятельность, направленная на систематическое получение прибыли от пользования имуществом, продажи товаров, выполнения работ или оказания услуг лицами, зарегистрированными в этом качестве в установленном законом порядке.

Однако нотариальная и адвокатская деятельность предпринимательской не признается (пункт 2 статьи 1 Федерального закона от 31 мая 2002 г. № 63-ФЗ «Об адвокатской деятельности и адвокатуре в Российской Федерации», абзац 6 статьи 1 Основ законодательства Российской Федерации о нотариате, утв. ВС РФ 11 февраля 1993 г. № 4462-1).

Следовательно, нотариальная и адвокатская деятельность не является предпринимательской и не преследует цели извлечения прибыли, поэтому нотариусы и адвокаты не признаются индивидуальными предпринимателями. В связи с этим услуги, которые приобретают данные лица, не предназначены для использования в предпринимательской деятельности.

Таким образом, услуги, в том числе по ремонту компьютерной техники, оказываемые адвокатам и нотариусам, могут быть признаны бытовыми для целей применения «вмененки». Подобная позиция подтверждается несколькими судебными актами (постановления ФАС Северо-Западного округа от 3 апреля 2008 г. № А05-8824/2007, от 7 февраля 2008 г. № А05-7051/2007, ФАС Западно-Сибирского округа от 27 февраля 2007 г. № Ф04-5839/2006(31671-А03-27)).

## ***Все на семинар по УСН!***

30 ноября 2012 года  
10.00 – 13.00  
(с 9.30 регистрация)

Национальная библиотека РТ,  
Большой читальный зал,  
г. Казань, ул.Кремлевская, 33

### **Изменения по УСН-2013: новые нормы и актуальные вопросы**

*Лектор – Якушечкина Л.И. – эксперт по бухучету и налогообложению (г. Москва)*

Стоимость участия – 800 рублей,  
при оплате до 20 ноября 2012 года – **500 рублей!**

Подписчикам журналов «Спецрежим» и «Налоговые известия РТ» –  
**500 рублей.**

**Тел. (843) 200-94-88, 200-94-78**



Дарья Федосенко

главный редактор журнала «Налоговые известия РТ»



## Материнский капитал: частные вопросы

Размер материнского капитала, который выплачивается при рождении второго ребенка, с 2013 года возрастет до 408 960,5 руб. (согласно проекту закона о федеральном бюджете на 2013 год и на плановый период 2014 и 2015 годов). Все уже знают, что маткапитал можно потратить на улучшение жилищных условий, получение образования ребенком, а также формирование накопительной части трудовой пенсии матери. Не будем повторять уже известные истины, разберем частные вопросы, связанные с его использованием.

### **Может ли Пенсионный фонд отказать женщине в получении материнского капитала?**

Правом на получение материнского капитала обладает женщина, имеющая гражданство РФ, родившая или усыновившая второго или последующего ребенка после 1 января 2007 года. В выдаче сертификата на материнский капитал может быть отказано, если женщина лишена родительских прав или совершила преступление против личности ребенка.

### **Можно ли получить материнский капитал раньше, чем ребенку исполнится три года?**

Да. Это возможно тогда, когда средства материнского (семейного) капитала направляются на погашение основного долга и уплату процентов по кредитам или займам, в том числе ипотечным, на приобретение (строительство) жилья. В этом случае средствами материнского капитала можно воспользоваться, не дожидаясь до-



стижения трехлетнего возраста второго ребенка независимо от даты заключения кредитного договора.

**Возможно ли расходовать материнский капитал не целиком, а частями? И что будет с остатком средств? Будет ли остаток индексироваться?**

Частичное расходование средств маткапитала возможно. Например, часть средств можно направить на погашение ипотечного кредита, а часть – на обучение ребенка. Остаток средств будет ежегодно индексироваться.

**Облагается ли материнский капитал НДФЛ?**

Нет, не облагается на основании пункта 34 статьи 217 Налогового кодекса РФ.

**Предположим, второй ребенок родился до 1 января 2007 года. Можно ли в этом случае получить материнский капитал?**

Нельзя. Заявление на материнский капитал можно подать, если второй или последующий ребенок родился в период с 1 января 2007 года по 31 декабря 2016 года.

**Можно ли получить материнский капитал на третьего ребенка?**

Материнский капитал выделяется только один раз. Поэтому получить материнский капитал на третьего ребенка возможно только в том случае, если материнский капитал не был получен на второго ребенка. Таким образом, женщина, родившая после 1 января 2007 года третьего ребенка, вправе получить материнский капитал. А женщина, получившая материнский капитал после рождения в 2007 году второго ребенка, претендовать на получение еще одного маткапитала по факту рождения третьего ребенка уже не может.

**Как определить при рождении близнецов, кто из них получатель материнского капитала? Или сумма автоматически удваивается?**

С точки зрения получения материнского капитала непринципально, кто из близнецов будет считаться «вторым ребенком».

Сумма материнского капитала при этом не удваивается.

**Может ли отец быть получателем материнского капитала?**

Да, если он является единственным родителем двух или более детей, и последний ребенок родился (или был усыновлен) начиная с 2007 года. То есть речь идет о случаях, если у этих детей нет матери (умерла), либо она лишена родительских прав.

**Является ли препятствием тот факт, что ипотечный кредит оформлен на отца ребенка?**

Не является. Главное, чтобы к моменту подачи заявления на материнский капитал родители ребенка состояли в официальном

браке. В этом случае к документам, подаваемым в органы Пенсионного фонда РФ, нужно приложить копию свидетельства о браке.

Ипотечный договор может быть оформлен и на кого-то из родственников. Важно, чтобы мать ребенка либо ее супруг выступали одним из созаемщиков и владельцем приобретаемого жилья.

**Возможно ли использовать средства материнского капитала на погашение ипотечного кредита, который был взят раньше, чем родился второй ребенок?**

Да, можно. При этом необходимо иметь в виду, что жилье, которое приобретается с использованием материнского капитала, обязательно должно быть оформлено в общую собственность родителей, детей и других членов семьи. Если на момент подачи заявления на направление средств материнского капитала на погашение ипотечного кредита жилье в общую собственность не оформлено, следует предоставить письменное обязательство в дальнейшем оформить это жилье соответствующим образом.

**Полагается ли женщине материнский капитал, если второй ребенок умер при родах?**

В этом вопросе принципиальную роль играет наличие свидетельства о рождении. Если такое свидетельство есть, то есть и право на материнский капитал. Получит женщина сертификат и в случае смерти первого и второго ребенка.

**Что будет с материнским капиталом, если женщина – владельца сертификата умрет?**

Материнский капитал переходит к отцу детей, а в случае его смерти – к детям. При этом сумма материнского капитала делится между детьми в равных долях.

**А если умрут оба родителя?**

В случае смерти обоих родителей, лишения родительских прав, право на дополнительные меры переходит к ребенку (детям в равных долях), не достигшим совершеннолетия, а также к ребенку совершеннолетнему, обучающемуся по очной форме в образовательных учреждениях, но не более чем до достижения им возраста 23 лет.

**Сейчас срок действия Федерального закона от 29 декабря 2006 г. № 256-ФЗ «О дополнительных мерах государственной поддержки семей, имеющих детей» ограничен 31 декабря 2016 года. Получается, что после этой даты выдавать материнский капитал не будут?**

Скорее всего, будут. Сейчас активно обсуждается возможность продлить выдачу материнского капитала.

**В некоторых регионах, кроме федерального маткапитала, выплачивают еще и региональный маткапитал. Как с этим обстоят дела в Татарстане?**

В Татарстане выплата регионального маткапитала не предусмотрена.

**Средства материнского капитала можно направить на погашение ипотечного кредита. А можно ли средствами маткапитала погасить кредит на машину?**

Нет, нельзя. Такой вариант власти обсуждали, но эта инициатива в итоге не была поддержана.

**Можно ли с помощью материнского капитала выкупить часть дома или квартиры (половину, 1/3, 1/5 и т.д.) у родственника?**

Можно купить часть дома или квартиры, если эта часть представляет собой комнату (то есть изолированное помещение, пригодное для проживания людей). Также есть возможность выкупить часть квартиры, если после этого в вашем распоряжении квартира (или дом) окажется целиком. То есть вы имеете 1/3 в квартире и выкупаете 2/3.

**Можно ли направить средства материнского капитала на погашение одновременно двух кредитов, полученных на строительство жилья (ипотечный кредит и кредит «на строительство жилого дома»)?**

Да, можно. В законе не предусмотрены ограничения количества кредитов и займов, на оплату которых можно направить средства материнского капитала.

**Можно ли продать квартиру, купленную с помощью материнского капитала?**

Можно, но дети будут собственниками жилья, вы должны будете при продаже выделить им соответствующие доли собственности в новом жилье. За этим будут следить органы опеки и попечительства.

**Можно ли вернуть средства материнского капитала, которые первоначально были направлены на формирование накопительной части пенсии?**

Да, можно. Граждане, которые изначально выбрали такое расходование капитала, впоследствии могут отказаться. Для этого нужно направить в Пенсионный фонд РФ заявление об отказе. Главное – сделать это до дня назначения пенсии.

**Если второй ребенок усыновленный, положен ли материнский капитал?**

Если второй, третий или последующий ребенок усыновленный, то материнский капитал также положен. Право на дополнительные меры господдержки возникает со дня усыновления второго ребенка или последующих детей независимо от периода времени, прошедшего с даты рождения (усыновления) предыдущего ребенка (детей).



Анастасия Петрова

старший аудитор

## Создаете новую организацию? Оцените риски!

Нередко в целях налоговой оптимизации помимо основной организации создается еще и дополнительная, которая применяет специальный режим налогообложения. Данная фирма может помочь избежать ведения раздельного учета или же предназначена для выполнения определенных услуг для «материнской» компании. Результатом подобных мер становится снижение налогового бремени. Но так ли это в действительности?

Рассмотрим основные проблемы и риски, которые возникают в случае создания дополнительной организации, применяющей специальный режим налогообложения.

### *Учредители*

На этапе создания новой организации возникает проблема в том, что основная компания не может выступать ее учредителем. Ведь доля организаций в уставном капитале спецрежимника не должна превышать 25%. В противном случае применение УСН или ЕНВД новой фирмой будет неправомерным. Заинтересованным физическим лицам (участники «материнской» компании или руководители) также не стоит быть учредителями, поскольку подобная взаимозависимость однозначно привлечет внимание контролирующих органов.

Можно, конечно, приобрести уже зарегистрированное общество. Расходы на эту покупку стоит оценить и включить в так называемые

мый «бюджет» для оптимизации. Однако в этом случае участники также рискуют, поскольку владение организацией передается посторонним лицам. Связать какими-либо обязательствами учредителей со стороны невозможно. Даже если будет составлен определенный договор, в который, к примеру, будут включены положения об отказе от выплаты дивидендов и действительной стоимости доли или запрет на назначение и снятие с должности генерального директора общества, то с точки зрения гражданского законодательства он будет ничтожен.

Кроме того, никто не застрахован от того, что учредители новой организации не задействованы в иных отношениях, которые могут носить незаконный характер. В конце концов они могут просто исчезнуть вместе со всеми деньгами и имуществом. Таким образом, данный вариант создания новой организации использовать нельзя.

Можно еще найти человека, которому доверяешь, и сделать его учредителем новой организации. При этом стоит заложить в «бюджет» оптимизации и определенное вознаграждение для него. Но и в этом варианте возможны риски, сходные с рисками при покупке готового ООО.

К сожалению, все эти сложности вынуждают собственников основной организации прибегать к неправовым методам.

Когда вопрос с учредителями спецрежимника решен, возникает новый – адрес регистрации. Безусловно, находиться по тому же адресу, что и основная компания, новой компании категорически нельзя. Следовательно, необходимо позаботиться об отдельном офисе: либо арендовать, либо купить. Опять-таки это приводит к дополнительным тратам, что необходимо учесть в упомянутом ранее бюджете.

Находиться по тому же адресу, что и основная компания, новой компании категорически нельзя

### **Штат организации**

В новой организации должен быть реальный штат сотрудников. Наличие только руководителя обязательно вызовет подозрения у налоговых инспекторов.

Вариант перевода части работников из основной компании также не подходит, поскольку подобная текучесть кадров сразу же бросается в глаза. Если же рассматривать вариант с наймом новых сотрудников, то их заработная плата и страховые взносы с ее величины не только не помогут снизить налоговое бремя, но наоборот его увеличат.

Сокращение старых работников также увеличивают затраты на выходное пособие. Как правило, оно рассчитывается в размере двух средних месячных заработков, плюс компенсации за неиспользованные отпуска, плюс отчисления с этих выплат.

Кроме того, не стоит забывать об инспекторах по труду. Даже одна жалоба недовольного работника приведет к проверке всей организации.

### *Имущество фирмы*

Новое общество должно иметь определенное имущество, тем более если оно будет что-то продавать или оказывать услуги

Новое общество должно иметь определенное имущество (хотя бы офисную технику). Тем более если предполагается, что спецрежимник будет что-то продавать или выполнять работы (оказывать услуги).

Непосредственная продажа активов или их передача от компании-оптимизатора к новой фирме – это очередной повод для контролеров усомниться в деловой цели сотрудничества. Если же просто приобрести необходимое имущество у третьих лиц, то эти расходы снова увеличат затраты. И о какой оптимизации тогда может идти речь?

### *Денежные средства*

В процессе функционирования так называемой организации-спутника у основной организации возникает необходимость перевода денежных средств из фирмы на спецрежиме. Законным способом такого перевода является выплата дивидендов.

Но не стоит забывать, что дивиденды необходимо обложить НДФЛ или налогом на прибыль по ставке 9%. Это также надо учитывать при подсчете экономического эффекта от оптимизации.

Все перечисленные риски приводят к тому, что организации прибегают к услугам фирм-«однодневок» и осуществляют сделки, имеющие своей целью получение необоснованной экономической выгоды. А работа с «однодневками» – это опасность, которая может превратить вашу организацию в недобросовестного налогоплательщика.

### *Как не попасть под контроль контролеров?*

Напоминаем, что оценить вероятность случая попасть в «черный» список организаций для проведения выездной налоговой проверки можно на основании положений приказа ФНС России № ММ-3-06/333@ от 30 мая 2007 г. «Об утверждении концепции системы планирования выездных налоговых проверок». Дополнительно приведем основные признаки взаимозависимости фирм, с которых будут начинаться налоговые проверки.

#### **1. Взаимные займы на выгодных условиях**

Взаимосвязанные организации часто переводят друг другу различные займы. При этом многие организации выдают деньги по сниженной процентной ставке или, вообще, предоставляют беспро-



центный заем. Налоговиков такое льготное финансирование сразу настораживает, поскольку не ясно, для чего одна компания вдруг выдает другой деньги на выгодных условиях. Это в глазах инспектора может означать только взаимозависимость.

## **2. Взаимоотношения с конкурентами**

Внутри группы компаний часто создают несколько организаций с одним и тем же видом деятельности. По сути, такие организации должны конкурировать друг с другом. Если же они, напротив, находятся в очень хороших отношениях и между ними периодически происходят различные сделки, то, по мнению инспекторов, на самом деле это могут быть взаимозависимые организации. Подобную схему чаще всего используют для дробления бизнеса, чтобы получить право на спецрежим и другие льготы, которые положены малым компаниям.

Несколько организаций с одним и тем же видом деятельности должны конкурировать друг с другом

## **3. Разные услуги от одного контрагента**

Вспомогательные компании в холдинге используют для самых различных целей. Они могут одновременно оказывать различные услуги, поставлять товары и прочее. Налоговиков такие «универсальные» контрагенты гарантированно насторожат. Ведь, как правило, одна компания не может работать в разных совершенно не связанных между собой областях. Для инспекторов очевидно, что такую компанию используют, чтобы создать дополнительные расходы. Значит, здесь явно есть зависимость организаций и как следствие необоснованная налоговая выгода.

## **4. Большинство контрагентов на спецрежимах**

Инспекторы с подозрением относятся к компаниям, у которых очень много среди подрядчиков и поставщиков фирм на спецрежимах. Так как на практике компании на «упрощенке» и «вмененке» используют, чтобы зависить расходы и увести часть доходов от налога на прибыль. Значит, регулярная закупка товаров, работ или услуг у компаний с льготными налоговыми системами может свидетельствовать только о том, что они подконтрольны основной организации на общем режиме. Она, в свою очередь, использует этих контрагентов для минимизации налогообложения.

## **5. Необоснованные услуги**

Для обоснования расходов по налогу на прибыль, а также вычетов по НДС Налоговый кодекс РФ требует подтверждающие документы. Как правило, зависимые организации выполняют различные информационные, юридические услуги, консультации, услуги агентов, исследования и т.д. Другими словами, все то, что сложно проверить, поскольку у подобных услуг нет материального выражения. Если у компании такие сомнительные расходы возникают довольно часто, это, безусловно, вызовет вопросы на проверке. А

инспекторы заподозрят компании во взаимозависимости и завышении расходов. Кстати, разовые сделки, скорее всего, не привлекут внимание инспекторов на проверку.

Анализ арбитражной практики позволяет сделать вывод о том, что в спорной ситуации с налоговиками успех организации в суде зависит от того, сможет ли она доказать реальность предпринимательской деятельности и действительное наличие деловой цели.

Следует также отметить, что в пункте 4 постановления Пленума ВАС РФ от 12 октября 2006 г. № 53 говорится, что возможность достижения того же экономического результата с меньшей налоговой выгодой, полученной налогоплательщиком путем совершения других предусмотренных или не запрещенных законом операций, не является основанием для признания налоговой выгоды необоснованной.

В постановлении ФАС Северо-Западного округа от 20 апреля 2012 г. № А05-193/2011 суд рассматривал спор с налоговой инспекцией, которая посчитала, что предприятия были разделены на юридические лица исключительно с целью применения спецрежимов, то есть имела место схема уклонения от налогов.

По мнению суда, применение организацией специального налогового режима не свидетельствует о направленности ее деятельности на получение необоснованной налоговой выгоды, равно как и стремление сохранить возможность его применения с использованием способов, предусмотренных действующим законодательством и обычаями делового оборота.

Наличие взаимозависимости, влияющей на условия или экономические результаты деятельности взаимозависимых лиц, само по себе не является признаком незаконной экономической деятельности, если в действиях этих лиц не установлены признаки правонарушений, предусмотренных налоговым законодательством, явившихся результатом такой взаимозависимости.

В постановлении ФАС Западно-Сибирского округа от 6 июля 2012 г. № А46-12149/2011 суд апелляционной инстанции пришел к выводу, что у организации не было реальной хозяйственной потребности в создании взаимозависимых фирм. Эти действия были нацелены исключительно на минимизацию платежей в бюджет путем создания налоговой схемы.

В любом случае собственники бизнеса и его руководители должны оценить все дополнительные затраты на осуществление подобной оптимизации. Кроме того, необходимо четко представлять, в чем состоят риски такого способа ведения деятельности, и существует ли у организаций возможность отстоять его правомерность в суде.

## **Обязательное размещение информации по закупкам в сети интернет**

С 1 октября 2012 года вступили в силу положения федерального закона № 223-ФЗ «О закупках товаров, работ, услуг отдельными видами юридических лиц», предусматривающие обязательное размещение информации по закупкам в сети интернет.

В компании «ТаксНет» вы можете выбрать сертификат ключей электронной подписи, которые позволяют не только торговать практически на всех российских торговых площадках, но и организовать электронное взаимодействие со многими контролирующими органами.

Пройдя несколько простых и формализованных этапов, любое предприятие получит в компании «ТаксНет» все необходимое, обеспечивающее возможность размещения заказов на электронных торговых площадках.

Чтобы принять участие в электронных торгах, предприятию необходимо на первом этапе определить порядок проведения закупок (выбрать электронные торговые площадки, на которых планируется размещение заказа). От этого выбора будет зависеть, какие сертификаты ключей электронной подписи вам будут нужны. Необходимо назначить ответственных лиц, при этом руководитель (лицо, имеющее право действовать без доверенности от имени компании) по умолчанию является ключевым участником процесса.

Второй этап – это получение необходимых сертификатов ключей электронных подписей по адресу:

**г. Казань, ул. Каюма Насыри, 28**

**тел. (843) 231-92-00, 231-92-04,**

**e-mail:office@taxnet.ru.**

После получения всех необходимых сертификатов ключей подписи можно регистрироваться на официальном сайте закупок по 223-ФЗ и размещать свои заказы на выбранных торговых площадках.



## *Уведомление о переходе на УСН с 2013 года*

Рассмотрим основные правила, которых нужно придерживаться при переходе на УСН с 2013 года, с учетом изменений, внесенных Федеральным законом от 25 июня 2012 г. № 94-ФЗ. Частично они действуют уже с 1 октября 2012 года. Остальные же изменения вступят в силу с 2013 года.

Чтобы сменить общий режим на «упрощенку» следует подать в налоговую инспекцию не заявление, а уведомление. Какой-то установленной формы этого документа пока нет. Поэтому его можно составить в любом виде. Главное, чтобы в нем были необходимые показатели, подтверждающие право применять упрощенную систему: остаточная стоимость основных средств и размер доходов по состоянию на 1 октября 2012 года.

Уведомить налоговую инспекцию о применении УСН с 2013 года нужно не позднее 29 декабря (так как 31 декабря – выходной).

Для вновь созданных организаций есть свои особенности. По действующим правилам им нужно заявить о применении УСН не позднее 5 рабочих дней с даты постановки на учет в инспекции. С 2013 года этот срок продлен до 30 календарных дней.

Перед подачей уведомления следует проверить, соответствует ли организация критериям, установленным в статье 346.12 НК РФ. Так, у компании не должно быть филиалов и представительств, доля участия других юрлиц в уставном капитале может составлять не более 25%.

Величина доходов организации не должна превышать 45 млн руб. по данным декларации за 9 месяцев. В дальнейшем ее надо будет пересчитывать на коэффициент-дефлятор. Но пока этого не требуется, поскольку коэффициент на следующий год равен единице.

Контролировать размер доходов следует и во время применения «упрощенки». Здесь уже применяется лимит в 60 млн руб. в год. Эту сумму потом также нужно будет умножать на коэффициент-дефлятор.

Еще одно новшество. У «упрощенцев» остаточная стоимость основных средств не должна превышать 100 млн руб. Раньше в

этот лимит входили также нематериальные активы. Теперь же стоимость НМА никак не ограничена.

А вот сведения о средней численности работников за 9 месяцев текущего года в уведомлении указывать не надо, в отличие от порядка, предусмотренного для заполнения заявления.

*Начальнику ИФНС России № 35 по РТ  
от директора ООО «Замечательное настроение»  
Горилко Д.В.  
ИНН 1660122123  
КПП 166001001*

**Уведомление  
о применении УСН с 2013 года**

В соответствии с положениями статей 346.12 и 346.13 главы 26.2 Налогового кодекса Российской Федерации Общество с ограниченной ответственностью «Замечательное настроение» переходит на упрощенную систему налогообложения с 1 января 2013 года (*либо с даты постановки на учет*).

В качестве объекта налогообложения организацией выбраны доходы, уменьшенные на величину расходов (*либо доходы*).

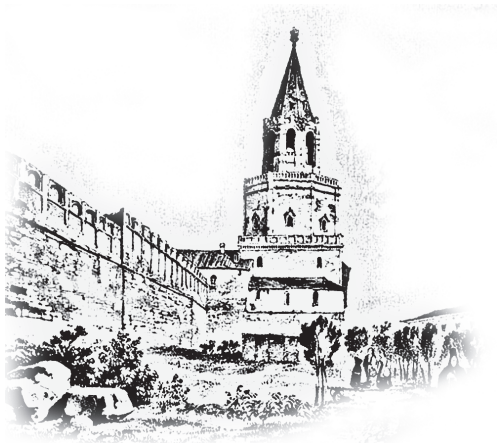
Получено доходов за 9 месяцев 2012 года – 34 000 000 рублей.

Стоимость основных средств, находящихся в собственности организации по состоянию на 1 октября 2012 года – 69 000 000 рублей.

01.11.2012

*Горилко*

Горилко Дмитрий Владимирович



Рада Кононенко

выпускающий редактор

## Несовпадение юридического и фактического адреса: проблемы и последствия

Российское законодательство не содержит такие понятия, как «юридический адрес» и «фактический адрес». Вместо них используется понятие «место нахождения юридического лица». Чем же грозит для компании регистрация по одному адресу, а фактическое нахождение в другом месте?

Борьба налоговых органов с несоответствием юридического и фактического адреса местонахождения организации прежде всего обусловлена наличием «фирм-однодневок». Однако довольно часто вместо сомнительных фирм под пристальное внимание инспекторов попадают добросовестные компании, у которых нередко юридический адрес не совпадает с фактическим в силу различных обстоятельств – нехватки офисных помещений, несогласия арендодателя помещения на регистрацию в нем организации, особенностей работы организации и т.д.

### *Как налоговые органы могут выявить несовпадение?*

#### **Госрегистрация юрлица**

Регистрация юридического лица осуществляется по месту его нахождения, которое должно быть отражено в его учредительных документах. Среди перечня документов, подаваемых в инспекцию при создании организации, установленного статьей 12 Федерального



закона от 8 августа 2001 г. № 129-ФЗ «О государственной регистрации юридических лиц и индивидуальных предпринимателей», нет специального документа, который бы подтверждал юридический адрес организации, и налоговый орган при этом не вправе требовать представления иных документов, не указанных в федеральном законе. Также налоговый орган не проверяет содержащиеся в представленных документах сведения.

Однако на практике при регистрации юрлиц к комплексу подаваемых документов заявителям приходится прилагать так называемое «гарантийное письмо» от собственника нежилого помещения по адресу, который был указан в заявлении о госрегистрации юрлица в качестве адреса его местонахождения. Как такового отказа в государственной регистрации за непредставление гарантийного письма законом не предусмотрено, но наличие данного документа значительно облегчит не самую приятную процедуру регистрации.

**Обратите внимание!** Налоговые органы вполне могут узнать о заявленном юридическом адресе и о том, кто этот адрес может использовать. Поэтому в ситуациях, когда адрес используется организацией неправомерно (например, нет договора аренды помещения по указанному адресу или в договоре аренды на стороне арендатора указано другое лицо, а сам договор не предполагает сдачи помещения в субаренду), инспекция отказывает в регистрации фирмы по основанию непредставления всех необходимых для регистрации сведений, то есть пункт заявления о государственной регистрации организации по форме Р11001, где должны содержаться сведения об адресе нахождения фирмы, считается незаполненным. Данные действия инспекторов зачастую поддерживают арбитражные суды (определение ВАС РФ от 19 ноября 2008 г. № 14799/08, постановление ФАС Дальневосточного округа от 18 августа 2008 г. № Ф03-А16/08-1/3231).

Налоговые органы владеют информацией о заявленном юридическом адресе и о том, кто этот адрес может использовать

### **Отправка корреспонденции**

То, что юридический и фактический адреса не совпадают, инспекторы заподозрят, если организация не реагирует на письма, посланные по месту регистрации. Из-за проблем со своевременным получением корреспонденции организация может пропустить срок для направления возражений на акт проверки, не сможет принять участие в процедуре рассмотрения ее материалов, судебном разбирательстве и т.п. Не редко возврат инспекции почтовых отправлений, направленных ею ранее по юридическому адресу организации, может повлечь за собой выездную проверку. Также согласно статье 126 НК РФ и части 1 статьи 15.6 КоАП РФ инспекторы вправе оштрафовать организацию, если она своевременно не представит

То, что юридический и фактический адреса не совпадают, инспекторы заподозрят, если организация не реагирует на письма, посланные по месту регистрации

документы, требование о представлении которых было направлено ей по почте, но до нее так и не дошло.

Однако в письме ФНС России от 5 мая 2010 г. № МН-20-6/622 налоговые органы отметили, что возврат почтовых отправок не может бесспорно свидетельствовать о фактическом отсутствии организации по юридическому адресу.

Но стоит помнить, что уведомления ИФНС, а так же судебные извещения направляются преимущественно почтой, и их неполучение может негативно сказаться на деятельности организации.

По мнению судей, организация принимает «на себя» все риски, связанные с тем, что корреспонденция не доходит до получателя. Ведь именно она обязана позаботиться о ее получении по адресу, указанному в ЕГРЮЛ. Поэтому в том случае, если юридический и фактический адрес местонахождения организации не совпадают, стоит обеспечить прием почтовых отправок по юридическому адресу. Либо можно договориться с почтой о том, что компания будет забирать корреспонденцию сама. Для этого, компания может заключить с почтовым отделением договор о предоставлении ей абонентского ящика на почте. Корреспонденция, поступающая в адрес компании, будет храниться в этом ящике, пока организация не заберет ее.

Если налогоплательщик этого не сделал, он не вправе в дальнейшем ссылаться на отсутствие у него писем из налоговой инспекции как на обстоятельство, освобождающее его от ответственности (постановления ФАС Московского округа от 15 июня 2012 г. № А40-76461/10-9-641, от 22 февраля 2012 г. № А40-34111/11-150-300, Поволжского от 20 января 2012 г. № А72-881/2011, от 16 декабря 2010 г. № А12-25808/2009).

Также выявление несовпадения юридического и фактического адреса организации происходит в ходе проведения мероприятий налогового контроля (например, налоговой проверки) или при обращении в налоговые органы иных государственных органов и заинтересованных лиц.

### ***Какова ответственность?***

Итак, компания зарегистрирована по одному адресу, а работает – по другому. Рассмотрим, в чем обвиняют таких налогоплательщиков инспекторы и другие заинтересованные лица.

#### **1. Организация представила неверные сведения при регистрации**

Это обвинение самое популярное из тех, которые предъявляют налогоплательщикам, работающим не по юридическому адресу. По

мнению ИФНС, налогоплательщики обязаны находиться там, где зарегистрированы, а если компания сменила адрес, то об этом следует сообщить в налоговую службу в течение трех дней. Если налоговые органы квалифицируют несоответствие в адресе как предоставление недостоверных сведений, то это влечет предупреждение или наложение административного штрафа на должностных лиц (директора организации) в размере 5 000 рублей (пункт 3 статьи 14.25 КоАП РФ).

Если же руководитель заранее знал, что фирма не будет находиться по юридическому адресу, то инспекторы могут квалифицировать поданные ранее сведения заведомо ложными. В этом случае следует наказание, предусмотренное пунктом 4 статьи 14.25 КоАП, где помимо штрафа директора фирмы могут дисквалифицировать на срок до трех лет. Однако доказать на практике, что сведения были заведомо ложные, бывает довольно сложно.

В случае выявления нарушений закона при создании юрлица инспекторы вправе обратиться в суд с требованием о ликвидации такого юрлица (статья 25 Закона № 129-ФЗ).

Однако это возможно, если были допущены грубые неустранимые нарушения закона, а также в случае неоднократных либо грубых нарушений законов или иных правовых актов по госрегистрации юрлиц. Одним из таких нарушений налоговые органы считают ведение организацией деятельности по адресу, отличному от указанного в ее учредительных документах или в ЕГРЮЛ.

В случае выявления нарушений закона при создании юрлица инспекторы вправе обратиться в суд с требованием о ликвидации такого юрлица (статья 25 Закона № 129-ФЗ)

Президиум ВАС РФ указал, что если допущенное компанией нарушение не является грубым и носит устранимый характер, суд вправе предложить ей принять меры по его устранению в разумный срок. Только лишь в случае неустранения нарушения в отведенный срок суд может решить вопрос о ликвидации юридического лица (пункт 5 приложения к информационному письму Президиума ВАС РФ от 13 января 2000 г. № 50).

Федеральные суды обычно не поддерживают требования инспекторов ликвидировать компанию в связи с несовпадением ее юридического и фактического адресов. По их мнению, данное нарушение не является грубым и носит устранимый характер, поскольку организация вправе внести соответствующие изменения в учредительные документы и ЕГРЮЛ (постановления ФАС Дальневосточного округа от 19 февраля 2008 г. № Ф03-А73/08-1/197, Северо-Западного округа от 14 февраля 2008 г. № А44-1549/2007, Западно-Сибирского округа от 17 июля 2007 г. № Ф04-4814/2007(36344-А03-40)).

## 2. Организация не зарегистрировала подразделение

Инспекторы могут решить, что если организация расположена по нескольким адресам, все остальные, кроме указанного в учреди-

тельных документах, должны являться местом нахождения обособленного подразделения. С таким требованием могут столкнуться те компании, у которых фактический и юридический адреса находятся в ведении разных инспекций.

В этой связи налоговый орган интересуется вопрос с регистрацией обособленного подразделения. Согласно пункту 2 статьи 23 НК РФ организация в течение 1 месяца после создания обособленного подразделения должна письменно сообщить об этом в инспекцию по месту своего нахождения. Кроме того, налогоплательщики подлежат постановке на учет в налоговых органах как по месту нахождения организации, так и по месту нахождения каждого обособленного подразделения. Признание обособленного подразделения организации таковым производится независимо от того, отражено или не отражено его создание в учредительных или иных организационно-распорядительных документах организации.

В случае невыполнения обязанности постановки на учет обособленного подразделения организация привлекается к налоговой ответственности. Если организация нарушила срок подачи заявления о

Организация в течение 1 месяца после создания обособленного подразделения должна письменно сообщить об этом в инспекцию по месту своего нахождения (пункт 2 статьи 23 НК РФ)

постановке на учет в налоговом органе (в течение месяца со дня создания), ей грозит штраф в размере 10 000 рублей (пункт 1 статьи 116 НК РФ). Более серьезное наказание предусмотрено, если будет доказано, что организация (ее подразделение) ведет деятельность без постановки его на учет в налоговых органах. За это предусмотрен штраф в размере 10% от доходов, полученных в результате такой деятельности, но не менее 40 000 рублей (пункт 2 статьи 116 НК РФ).

В этом случае судьи, как правило, соглашались с налоговыми инспекторами. Подтверждением служит постановление ФАС Московского округа от 20 июня 2007 г. № КА-А40/5386-07 (с учетом постановления Президиума ВАС РФ от 26 февраля 2008 г. № 11542/07 по этому же делу).

### **3. Организация нарушила условие договора банковского счета**

Согласно пункту 1 статьи 7 Федерального закона от 7 августа 2001 г. № 115-ФЗ «О противодействии легализации (отмыванию) доходов, полученных преступным путем, и финансированию терроризма» банки обязаны идентифицировать клиента и установить сведения о нем, среди которых сведения о месте госрегистрации и адресе местонахождения организации-клиента. Соответственно, обязанность предоставлять достоверные сведения о месте нахождения

организации является существенным условием договора банковского счета, при нарушении которого договор может быть расторгнут, что создаст ненужные неприятности для организации, которая не находится по своему юрадресу.

ФНС поручила налоговым инспекциям при выявлении фактов отсутствия юрлица по адресу, который по данным ЕГРЮЛ является адресом его регистрации, в 10-дневный срок с момента выявления таких фактов доводить информацию о них до банков, в которых открыты счета этих юрлиц (письмо ФНС России от 23 декабря 2011 г. № АС-4-2/22130@).

На сайте ФНС России ([www.nalog.ru](http://www.nalog.ru)) в подразделе «Проверь себя и контрагента» недавно появился новый сервис «Сведения о юридических лицах, связь с которыми по указанному ими адресу (месту нахождения), внесенному в ЕГРЮЛ, отсутствует». Налоговики рекомендуют всем, и прежде всего банкам, использовать эту информационную базу для выявления неблагонадежных партнеров и фирм-однодневок. Более того, включенные в указанный список компании рискуют попасть под усиленный контроль со стороны банков. А те в свою очередь вправе отказать организации в предоставлении услуг дистанционного банковского обслуживания, а при попытке открыть новый расчетный счет в другом банке может последовать отказ в этом (письмо Банка России от 28 июня 2012 г. № 90-Т).

### *Подведем итоги*

Действительно, на практике фактическое место нахождения юридического лица и место нахождения, указанное в его учредительных документах, могут не совпадать. Однако юридически местом нахождения компании считается адрес, указанный в ее учредительных документах. Если организация ведет деятельность по нескольким адресам, то налоговые органы, скорее всего, квалифицируют это как создание обособленных подразделений.

В случае если адрес, указанный в учредительных документах, не совпадает с фактическим местонахождением юрлица, необходимо либо внести изменения в учредительные документы и своевременно уведомить регистрирующие налоговые органы об изменении своего места нахождения, либо подать заявление о постановке на налоговый учет обособленного подразделения по месту ведения деятельности.

Так компания сможет избежать ответственности, предусмотренной законодательством.

# Профессия выбрала меня сама



Хоккей по праву можно назвать народным видом спорта. Гостем рубрики «Портрет» на этот раз стала Чернова Лидия Васильевна – главный бухгалтер Федерации хоккея Республики Татарстан. Наша беседа будет о том, как развивается хоккей в Татарстане, кто в него играет и какие турниры проводятся.

## Федерация хоккея РТ

Федерация хоккея образована в 2003 году. Основная цель деятельности – развитие и популяризация хоккея в Республике Татарстан. Федерация занимается проведением детских и любительских турниров по хоккею, таких как Чемпионат, Первенство и Кубок Республики Татарстан среди мужских команд, Первенство Республики Татарстан среди юношей, Кубок Федерации хоккея. Также Федерация хоккея совместно с Министерством по делам молодежи, спорту и туризму проводит турнир Золотая шайба и Спартакиаду молодежи и учащихся. Федерация занимается проведением семинаров для хоккейных судей и тренеров-преподавателей по хоккею.

Трижды, в 2007, 2009 и 2010 годах Федерация Хоккея была признана лучшей федерацией Республики Татарстан по олимпийским видам спорта.

– **Лидия Васильевна, как Вы выбрали профессию бухгалтера?**

– Это профессия выбрала меня сама. Моя бабушка работала кассиром-счетоводом, мама – главным бухгалтером бюджетной организации, папа – главным ревизором контрольно-ревизионного отдела МВД Республики Татарстан (сейчас на заслуженной пенсии). Не проявив никакой гражданской активности по окончании школы, я просто согласилась поступить в финансовый вуз (АТиСО), который успешно окончила в 2004 году по специальности «Бухгалтер-

ский учет, анализ, аудит». В 2007 году получила квалификационный аттестат консультанта по налогам и сборам. Никогда не видела себя в бухгалтерской профессии, а теперь не вижу ни в какой другой.

– **В законодательство регулярно вносятся изменения, которые не всегда устраивают налогоплательщиков. Что бы Вы хотели изменить в законах?**

– Хотелось бы, что законодатели включили в новую патентную систему налогообложения на 2013 год «Техническое обслуживание и ремонт офисных машин и вычислительной техники», а «Услуги обще-



ственного питания» оставили именно в такой формулировке. Думаю, это многих коснется.

Было бы разумным, если обязательное ведение кассовой дисциплины коснулось хотя бы только тех ИП, у которых есть работники. Иначе получается смешная ситуация, когда предприниматель должен свои деньги отнести в банк, а потом их снимать и при этом платить банковскую комиссию.

**– Вы обеспечиваете хоккейные команды инвентарем, оборудованием. Как Вы его учитываете?**

– Хоккейная экипировка поступает к нам либо в виде безвозмездного пожертвования, либо приобретается на средства, которые являются безвозмездным пожертвованием. Ведем отдельный учет поступлений по назначениям использования. Поступление отражаем на счете 10 субсчет «Специальная оснастка и специальная одежда на складе», передачу в эксплуатацию оформляем документом по форме № МБ-7 (Ведомость учета выдачи спецодежды, спецобуви и предохранительных приспособлений) и далее учитываем на счете 10 субсчет «Специальная одежда в эксплуатации» в разрезе физических лиц и назначений использования.

**– Ставит ли Ваша Федерация целью развитие молодежного спорта в РТ?**

– Да, основная цель деятельности нашей организации – развитие и популяризация хоккея в Республике Татарстан.

В нашей республике молодежный спорт весьма хорошо развивается, тем более в сравнении с другими регионами. На сегодняшний день в Татарстане 37 дворцов спорта, в каждом минимум 3-4 хоккейные команды. Строятся новые объекты и создаются очень хорошие условия для занятия различными видами спорта, а не только хоккеем.

**– Принято считать, что хоккей – сугубо мужской вид спорта. Как давно женский пол стал играть в хоккей?**

– Уже второй год Федерация хоккея проводит соревнования для команд девочек – Первенство Республики Татарстан. До этого девочки участвовали в республиканских соревнованиях в составе команд юношей. Хоккей уже давно не сугубо мужской вид спорта.

**– Сколько на сегодняшний день команд принимают участие в турнирах?**

– В прошлом сезоне участвовало более 100 детских команд, из них 10 команд девочек и более 20 мужских.

**– Сколько турниров проходит за сезон?**

– В сезон проводятся около 12-15 турниров, из них Первенство юношей проходит в семи возрастах, Золотая шайба – в трех. Некоторые из них длятся несколько месяцев, то есть весь хоккейный сезон, некоторые

турниры проходят в 1-2 дня, такие как турниры среди ветеранских команд, посвященные Дню Победы и Дню защитника Отечества.

— **Каков возраст игроков?**

— В этом сезоне будет проводиться турнир Кубок Федерации среди юношей 2005 года рождения, а в любительских турнирах участвуют игроки даже пенсионного возраста. Можно сказать, что хоккею все возрасты покорны.

— **Вы сами не пробовали встать на коньки и взять клюшку?**

— На коньках каталась еще в детстве. В соседнем дворе была хоккейная коробка. Клюшку в руки брала, конечно, но только из любопытства и не на льду, а вот совмещать с коньками не пробовала.

— **За какую хоккейную команду болеете?**

— Конечно, за «Ак Барс».

— **Как Вам удается совмещать семью и работу?**

— Мой супруг очень вкусно готовит и любит это занятие, так что домашние обязанности у нас распределены поровну и не утомляют. Для меня семья – это отдых, кино, прогулки, отпуск, удовольствие от общения с самыми близкими и любимыми людьми, а работа – это удовлетворение профессиональных амбиций. Рабочие дни проводятся вместе с родным и любимым коллективом, где даже бумажная работа не кажется рутиной. Совмещается легко!

— **Как Вы повышаете свою профессиональную квалификацию?**

— Мое рабочее утро начинается с чтения новостей и последних изменений законодательства. Раз в два года прохожу учебу по квалификации консультанта по налогам и сборам, не только для продления действия аттестата, но и для того, чтобы держать себя в профессиональном тонусе. К тому же на курсах есть возможность общаться с интересными людьми, обсуждать спорные ситуации.

— **Ваше жизненное кредо?**

— Если что-то не приносит удовольствия – не делай этого!

Беседовала  
Энже Юсупова

**Актуальные вакансии HeadHunter в сфере  
«Бухгалтерия/Управленческий учет/Финансы предприятия»**

Должность	Компания	Зарплата	Ссылка на сайте hh.ru
Заместитель главного бухгалтера, Казань	СТАРЛАЙТ Казань, ООО	от 19 000 до 21 000 руб.	<a href="http://hh.ru/vacancy/6691053">http://hh.ru/vacancy/6691053</a>
Начальник отдела экономики и бюджетирования, Казань	Хитон, ОАО	от 30 000 руб.	<a href="http://hh.ru/vacancy/6694613">http://hh.ru/vacancy/6694613</a>
Помощник бухгалтера, Казань	МТК-Трейд, ООО	от 15 000 до 18 000 руб.	<a href="http://hh.ru/vacancy/6694608">http://hh.ru/vacancy/6694608</a>
Бухгалтер-оператор, Казань	Золе, Торговый Дом, ООО	от 12 000 до 14 000 руб.	<a href="http://hh.ru/vacancy/6693598">http://hh.ru/vacancy/6693598</a>
Бухгалтер 2 категории, Набережные Челны	ТранТехСервис – Набережные Челны	от 18 900 до 21 800 руб.	<a href="http://hh.ru/vacancy/6209849">http://hh.ru/vacancy/6209849</a>
Бухгалтер по ценообразованию, Казань	Алита, Группа компаний	от 16 500 руб.	<a href="http://hh.ru/vacancy/6665018">http://hh.ru/vacancy/6665018</a>
Кассир-оператор, Зеленодольск	Евроинтерьер, Компания	от 7 000 до 9 000 руб.	<a href="http://hh.ru/vacancy/6691030">http://hh.ru/vacancy/6691030</a>
Оператор 1С, Набережные Челны	Автодорстрой, ООО	от 11 500 руб.	<a href="http://hh.ru/vacancy/6690654">http://hh.ru/vacancy/6690654</a>
Специалист по внутреннему контролю, Набережные Челны	Оптовик, ООО	до 35 000 руб.	<a href="http://hh.ru/vacancy/6690025">http://hh.ru/vacancy/6690025</a>
Бухгалтер, Казань	Дровосек ТСЦ	от 20 000 руб.	<a href="http://hh.ru/vacancy/6688732">http://hh.ru/vacancy/6688732</a>
Бухгалтер по ведению расчетного счета, Казань	АБАК, ЗАО	от 19 000 до 21 000 руб.	<a href="http://hh.ru/vacancy/6320114">http://hh.ru/vacancy/6320114</a>
Экономист в гостиницу, Казань	Эдельвейс Групп, ОАО	до 18 000 руб.	<a href="http://hh.ru/vacancy/6685230">http://hh.ru/vacancy/6685230</a>
Старший бухгалтер, Нижнекамск	Спортмастер	от 25 000 до 29 000 руб.	<a href="http://hh.ru/vacancy/6685039">http://hh.ru/vacancy/6685039</a>
Бухгалтер, Казань	Бахетле, ООО	до 21 500 руб.	<a href="http://hh.ru/vacancy/6543768">http://hh.ru/vacancy/6543768</a>
Кассир, Казань	Автохолдинг Делфо	от 12 500 до 15 000 руб.	<a href="http://hh.ru/vacancy/6602412">http://hh.ru/vacancy/6602412</a>
Бухгалтер по заработной плате, Казань	Альпари ТД (АВИА-КОС)	от 16 000 руб.	<a href="http://hh.ru/vacancy/6449761">http://hh.ru/vacancy/6449761</a>

**Более подробную информацию об этих и других вакансиях  
Вы можете найти на сайте hh.ru**

*В рубрике «Поиск работы»  
Вы можете разместить свое объявление БЕСПЛАТНО*

## Фонд обязан уведомлять о рассмотрении акта

*Постановление ФАС  
Северо-Западного округа  
от 10 сентября 2012 г. № А66-1019/2012*

*Суд поддержал  
плательщика взносов*

Компания несвоевременно сдала персонифицированную отчетность. «Пенсионщики» составили акт, но не уведомили организацию о дате рассмотрения документа. В результате предприятие не смогло защитить свои интересы и присутствовать при рассмотрении акта. Чиновники нарушили части 2 и 3 статьи 39 Федерального закона от 24 июля 2009 г. № 212-ФЗ. Они не вправе штрафовать за задержку с подачей персотчетности.

## Должны ли ИП в 2012 году и далее платить штраф за непредставление сведений «за себя»?

*Постановление ФАС  
Дальневосточного округа  
от 30 августа 2012 г. № Ф03-3328/2012*

*Суд поддержал  
плательщика взносов*

ИП несвоевременно представил персотчетность за 2010 год, поэтому сотрудники ПФР в 2011 году вынесли решение о привлечении к ответственности. Поскольку ИП не перечислил штраф, ревизоры в 2012 году подали в суд иск о принудительном взыскании санкций. Это соответствует закону, ведь нарушение относится к тому периоду, когда у предпринимателей была обязанность сдавать сведения «за себя».

По мнению страхователя, в 2012 году обязанность ИП отчитываться «за себя» отменена. Это означает, что с 2012 года устранена и ответственность за непредставление таких сведений. Отсюда следует, что после 31 декабря 2011 года инспекторы не вправе штрафовать за непредставление подобных сведений, даже если они относились к более ранним периодам. Что касается ранее назначенных, но не перечисленных санкций, то взыскать их уже нельзя.

Суд решил, что в 2012 году и далее штрафы за несвоевременно представление сведений «за себя» не подлежат взысканию вне зависимости от периода, к которому они относятся.

## Декларации помогли отказаться от УСН

*Постановление ФАС  
Уральского округа  
от 9 октября 2012 г. № Ф09-9293/12*

*Суд поддержал  
налогоплательщика*

Если налогоплательщик отказывается от УСН, то надо сообщить об этом в инспекцию не позднее 15 января того года (пункт 6 статьи 346.13 НК РФ). Для оповещения заполняют форму № 26.2-3 (приказ ФНС России от 13 апреля 2010 г. № ММВ-7-3/182@). В анализируемом случае бланк не направлен в ИФНС, а налоги определялись по общей системе. Ревизорами выполнена выездная проверка, доначислен единый налог, пени и штраф.

До выездной проверки организация сдавала декларации по налогу на прибыль и НДС. Ими предприятие оповестило об общей системе налогообложения. Инспекция проводила «камералки», не доначисляя единый налог. Значит, она признала отказ от УСН. Переходя на общий режим, предприятие использовало ненадлежащую форму уведомления, но это не причина для доначислений.

## ИП в «декрете» может не платить взносы «за себя»

*Постановление ФАС*

*Восточно-Сибирского округа*

*от 28 августа 2012 г. № А33-20275/2011*

*Суд поддержал*

*плательщика взносов*

Находясь в отпуске по уходу за ребенком, ИП не вела деятельность и, следовательно, не являлась плательщиком страховых взносов. По этой причине она не собирается погашать недоимку, которую отразили инспекторы ПФР.

По мнению инспекторов, в Федеральном законе от 24 июля 2009 г. № 212-ФЗ отпуск по уходу за ребенком до достижения им возраста 1,5 лет не упомянут в качестве обстоятельства, освобождающего от уплаты взносов. Позиция, изложенная в определении КС РФ от 12 мая 2005 г. № 182-О и позволяющая не платить взносы, в настоящий момент потеряла актуальность. Следовательно, ИП обязана начислить взносы в ПФР.

По мнению суда, в определении КС РФ № 182-О говорится, что предприниматель, находящаяся в отпуске по уходу за ребенком, освобождается от уплаты взносов. Данный вывод актуален, и им нужно руководствоваться в настоящее время

## Не признан аванс, внесенный через проблемный банк

*Постановление ФАС*

*Московского округа*

*от 1 октября 2012 г. № А41-16033/11*

*Суд поддержал*

*налоговую инспекцию*

У предпринимателя есть платежка на перечисление налога, но она не свидетельствует о погашении долга перед бюджетом.

Арбитраж сослался на то, что средства внесены через проблемный банк, то есть не поступили в бюджет. Здесь налоги могут быть отнесены к перечисленным, но только при добросовестности плательщика. Надо установить, что он планировал погашение долгов перед бюджетом и что у налогоплательщика были такие долги.

Налоговая платежка оформлена до наступления срока оплаты и до подачи декларации. Вдобавок, налог, указанный в платежке, превышает впоследствии начисленный. Средства, имеющиеся на день составления платежки, списывались только на налоги. Предприниматель не выполнял поручения на расчеты с контрагентами. Он, по мнению суда, не рассчитывал на получение денег партнерами, предполагая, что они не будут перечислены. Все это, как решил арбитраж, показывает недобросовестность налогоплательщика, поэтому налоги нельзя признать перечисленными.

## Вычет по счету-фактуре «упрощенца»

*Постановление ФАС*

*Московского округа*

*от 25 сентября 2012 г. № А40-79771/11-90-347*

*Суд поддержал*

*налогоплательщика*

Если «упрощенец» внес НДС в счет-фактуру, то покупатель не может вычесть «входной» налог. Так полагают чиновники (письмо Минфина России от 16 мая 2011 г. № 03-07-11/126). У судей иное мнение – вычет законен.

Арбитраж приводит два аргумента. Во-первых, вычет производится при оприходовании товаров (работ, услуг) и наличии счетов-фактур. Об этом сказано в пункте 1 статьи 172 НК РФ. Там нет ограничений для счетов-фактур, полученных от работающих на спецрежиме.

Второй довод – пункт 5 статьи 173 НК РФ. По нему «упрощенец», записав НДС в счете-фактуре, обязан перечислить его в бюджет. Так появляется источник для вычета у покупателя либо заказчика.

## График внесения платежей и сдачи отчетности

Декабрь 2012 года						
Пн	Вт	Ср	Чт	Пт	Сб	Вс
					1	2
3	4	5	6	7	8	9
10	11	12	13	14	15	16
17	18	19	20	21	22	23
24	25	26	27	28	29	30
31						

Плательщик	Вид отчетности и платежа	Примечание
<b>17 декабря</b>		
<b>Страховые взносы в ПФР, ФСС РФ, ФОМС</b>		
Плательщики страховых взносов, производящие выплаты и иные вознаграждения физическим лицам	Уплата ежемесячных обязательных платежей в соответствующие государственные внебюджетные фонды за ноябрь 2012 года	Пункт 5 статьи 15 Федерального закона от 24 июля 2009 г. № 212-ФЗ
<b>Дополнительные страховые взносы на накопительную часть трудовой пенсии и взносы работодателя</b>		
Работодатели	Уплата платежа по дополнительным взносам на накопительную часть трудовой пенсии и взносам работодателя за сентябрь 2011 года	Пункт 1 статьи 9 Федерального закона от 30 апреля 2008 г. № 56-ФЗ



**29 декабря**

<b>УСН</b>		
Организации и ИП, изъявившие желание впервые перейти на УСН либо сменить объект налогообложения с 2013 года	Подача уведомления о переходе на УСН с 2013 года. Представление уведомления об изменении избранного объекта налогообложения	Рекомендуемая форма уведомления № 26.2-6 утверждена приказом ФНС России от 13 апреля 2010 г. № ММВ-7-3/182@
<b>ЕСХН</b>		
Сельхозтоваропроизводители, изъявившие желание перейти на уплату ЕСХН с 2013 года	Подача уведомления о переходе на уплату ЕСХН с 2013 года	Рекомендуемая форма уведомления № 26.1-1 утверждена приказом ФНС России от 13 апреля 2010 г. № ММВ-7-3/183@

**Производственный календарь на декабрь 2012 года**

Календарные дни	31
Рабочие дни	21
Выходные и праздничные дни	10
Количество рабочих часов при 40-часовой рабочей неделе	167
Количество рабочих часов при 36-часовой рабочей неделе	150,2
Количество рабочих часов при 24-часовой рабочей неделе	99,8

С учетом переноса согласно постановлению Правительства РФ от 20 июля 2011 г. № 581 выходного дня с 29 декабря на 31 декабря 2012 года длительность Новогодних каникул составит 10 дней – с 30 декабря 2012 года по 8 января 2013 года включительно.

# 10 способов использования зубной пасты



Для чего используется зубная паста? Глупый вопрос. Она отбеливает и полирует зубы, восстанавливает и защищает эмаль зубов. Но помимо привычных способов применения зубной пасты, она способна выполнять множество других функций.

На самом деле, ингредиенты для отбеливания наших зубов, которые входят в состав зубной пасты, могут также выступать во множестве ипостасей: они могут смягчать боль, заставлять блестеть домашнюю утварь и даже избавлять от пятен на одежде, стенах и коврах.

Предлагаем вашему вниманию изучить десять способов применения белой зубной пасты (в основном, не гелевой) и убедиться в замечательных многообразных дополнительных свойствах этого продукта для чистки зубов.

## ***1. Снимает раздражение от укусов насекомых, от порезов и волдырей***

Эти повреждения кожи, хоть и не очень опасные сами по себе, доставляют большое беспокойство, так как беспрестанно болят. А укусы насекомых еще и жутко чешутся. Выдавите немного зубной пасты на укус жука или комара, чтобы смягчить зуд и уменьшить опухоль.

Если нанести зубную пасту на небольшие порезы или волдыри от мозолей, она легко высушит ранку, а это значит, что такие повреждения заживут быстрее.

## ***2. Смягчает боль от ожогов***

Действительно, если нанести некоторое количество зубной пасты на небольшие ожоги, которые не представляют собой открытую рану, то это очень скоро доставит временное облегчение. Наносить пасту на поврежденное место необходимо крайне осторожно, сразу же после ожога. Зубная паста не только способна смягчить боль, но и предотвратить образование нагноения и волдыря на месте ожога.

### **3. Позволяет скрыть недостатки кожи лица**

Хотите ускорить процесс заживления поврежденной кожи после удаления прыщей на лице? В таком случае нанесите совсем немного зубной пасты на поврежденную область. Сделать это необходимо перед сном, а утром просто смыть засохшую пасту водой.

### **4. Позволяет вычистить ногти на руках до блеска**

Для того, чтобы ваши ногти были крепкими, чистыми и сияющими, достаточно немного подраить их зубной щеткой с нанесенной на нее зубной пастой. Причем чистить необходимо как снаружи, так и доступные участки ногтей изнутри.

### **5. Помогает приглаживать волосы**

Примечательно, что гелевые зубные пасты содержат те же растворимые в воде полимеры, что и многие гели для укладки волос. Если вы хотите придать своим волосам стильную форму, а под рукой не оказалось геля для волос — не беда. Наверняка, под рукой окажется зубная паста. Только не забывайте, что зубная паста должна быть гелевой, иначе в ней не будет компонентов, необходимых для фиксации волос.

### **6. Помогает избавляться от въедливых запахов**

Запахи чеснока, рыбы, лука и некоторых других продуктов иной раз настолько въедливые, что диву даешься. Подобные запахи способны проникать в клетки кожи наших рук. Но не беда: если мыло не помогает (а оно редко помогает в этих случаях), необходимо совсем немного времени подраить ладони и пальцы рук обычной зубной пастой.

### **7. Удаляет пятна**

Зубная паста может использоваться для удаления трудновыводимых пятен с одежды и ковров. Что касается одежды, необходимо нанести пасту прямо на пятно и интенсивно тереть запачканное место, пока пятно не сойдет. Затем просто промыть водой.

Что касается пятен на коврах, необходимо нанести на пятно зубную пасту и потереть некоторое время место загрязнения жесткой щеткой. Затем немедленно прополощите место загрязнения водой с шампунем.

### **8. Приводит в порядок грязную обувь**

Зубная паста способна привести в порядок, к примеру, кроссовки и даже пошкрябанные места на кожаной обуви. Так же, как и в случае с пятнами на одежде, нанесите зубную пасту непосредственно

на загрязненную область, или на область с поврежденной кожей. Потрите некоторое время эти участки щеткой, а затем смойте водой.

### ***9. Удаляет пятна от фломастеров на выкрашенных стенах***

Если вы оставили своего ребенка ненадолго одного в комнате, а спустя некоторое время обнаружили на покрашенных стенах художества, которые ваше чадо нанесло маркером, не спешите рвать волосы на голове и бежать искать подобную краску для стен. Возьмите кусок материи, намочите его и осторожно втирайте зубную пасту в загрязненные места на стенах до тех пор, пока рисунки полностью не сойдут.

### ***10. Вычищает до блеска серебряные ювелирные изделия***

Происходит это следующим образом. Хорошенько вотрите зубную пасту в украшение и оставьте его на ночь. Утром вытрите начисто сухой тряпкой.



Материал подготовила  
Елена Абдрахманова



# ► Электронная подпись, выданная компанией «ТаксНет» —

ваше участие на всех федеральных электронных  
торговых площадках без ограничений

► Проводится обучение по порядку аккредитации и последующей работе

Реклама



ЕДИНАЯ  
ЭЛЕКТРОННАЯ ТОРГОВАЯ  
ПЛОЩАДКА (МОСКВА)

БИРЖА  
**RTS**



[www.taxnet.ru](http://www.taxnet.ru)

**Издатель:**

ЗАО «Издательский дом «Налоговые известия» при информационной поддержке УФНС России по Республике Татарстан  
Адрес издателя: 420107, Казань, ул. Спартаковская, д.2

**Главный редактор:**

Энже Юсупова

**Редакция:**

Дарья Федосенко

Рада Кононенко

Елена Абдрахманова (дизайнер)

Светлана Липовая (корректор)

Венера Сиченкова (ст. менеджер по подписке)

**Адрес редакции:** 420107, г. Казань, ул. Спартаковская, д.2, оф.254

**Тел.:** (843) 200-94-88

**факс:** (843) 200-94-78

**E-mail:** [nalog-iz@mail.ru](mailto:nalog-iz@mail.ru)

**http://www.nalog-iz.ru**

Перепечатка допускается только с письменного разрешения редакции, ссылка на журнал «Спецрежим» обязательна

За содержание статей несут ответственность авторы

При оформлении журнала использованы работы художника Э. Турнелли

© ЗАО «Издательский дом «Налоговые известия», 2012

Свидетельство о регистрации СМИ от 09.02.2010г. ПИ №ТУ 16-00299. Учредитель ЗАО «Издательский дом «Налоговые известия». Журнал «Спецрежим», № 11, подписано в печать 30.10.12, тираж 900, язык №..... Отпечатано в ЗАО «ИД «Казанская независимость», г. Казань, ул. Актаскан, 21

**Читайте в следующем номере:****Что нужно сделать бухгалтеру в декабре 2012 года?**

Следующий номер журнала выйдет 10 декабря 2012 года

**ПОДПИСКА**

Обязательно присылайте в редакцию свои почтовые координаты

**На почте**

по подписному индексу 00139

**Через агентства альтернативной подписки, позвонив по телефонам в Казани:**

«Пресса для Вас» (843) 291-09-99

«Центр Консультант»

(843) 238-39-29, 238-39-28

«Урал-Пресс Казань» (843) 277-95-57

«Система Главбух Регионы-Казань»  
(843) 513-08-82

**Через редакцию**

по безналичному расчету, перечислив сумму стоимости подписки на расчетный счет ЗАО «Издательский дом «Налоговые известия»

**Стоимость адресной подписки:**

на квартал: 567 рублей (без НДС)

на 6 месяцев: 1 134 рубля (без НДС)

на год: 2 268 рублей (без НДС)

**Наши реквизиты:**

ЗАО «Издательский дом

«Налоговые известия»

ИНН 1660122127 КПП 166001001

р/с 40702810000000006903

в ОАО АИКБ «Татфондбанк»

к/с 30101810100000000815

БИК 049205815